

## زمینی سطحس پیٹھ جمہوریت- حصہ 3 شہری علاقن مَنز مقامی حکومت

بہ چھس بیڑھان ز ... اکھ مکمل مقامی ادار گڑھ فوراً بناونہ یُن، ... تاکہ لوکن بیکن پُزو پائھو معلوم ز انتظامیہ کیا چھ، فرنچائز کیا چھ، طاقتہ کیا چھ، حقوق کیا چھ تہ اکس لوکٹس دائرس مَنز، پننس قصبس مَنز، پننن گامن مَنز کیا مراعات چھ۔ چھ۔

— رستم کے سدھوا، رکن، دستور ساز اسمبلی (دستور ساز اسمبلی کئین بحثن دوران، 13 اکتوبر 1949 (آئین ساز اسمبلی کئین بحثن دوران، 13 اکتوبر 1949)

فیگ 12.1-گریٹر ممبئی میونسپل کارپوریشن (اصلی 'ممبئی میونسپل کارپوریشن') آہ 1865  
مَنز بناونہ۔

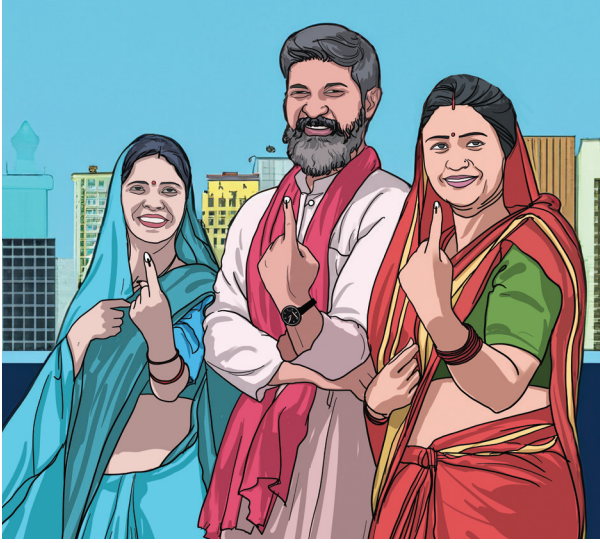


بٹو سوال  
!

1. شہری مقامی ادار کیہا چھ تہ تہنز کام کیا چھ؟
2. تم کیاز چھ حکومتس تہ جموریٹس مَنز آہم؟



## تعارُف/زان



گوڙنڪ ابواب ڇهه اسه باوان ز جمهوريتس مَنز، اصل گورننس بند مقصد ڪتھ پانٿھ ڇھ شهرين باختيار بناون تاکه تم بيڪن پننہ ملڪچ ڪام ڪرنس مَنز فعال طورس پيٿھ حصہ بنتھ، چابہ سہ ديہي، علاقائي، شہري، رياستي يا قومي سطحس پيٿھ آسہ۔ يہ ڇھ شراڪتي جمهوريتڪ وسيع تر تصور۔

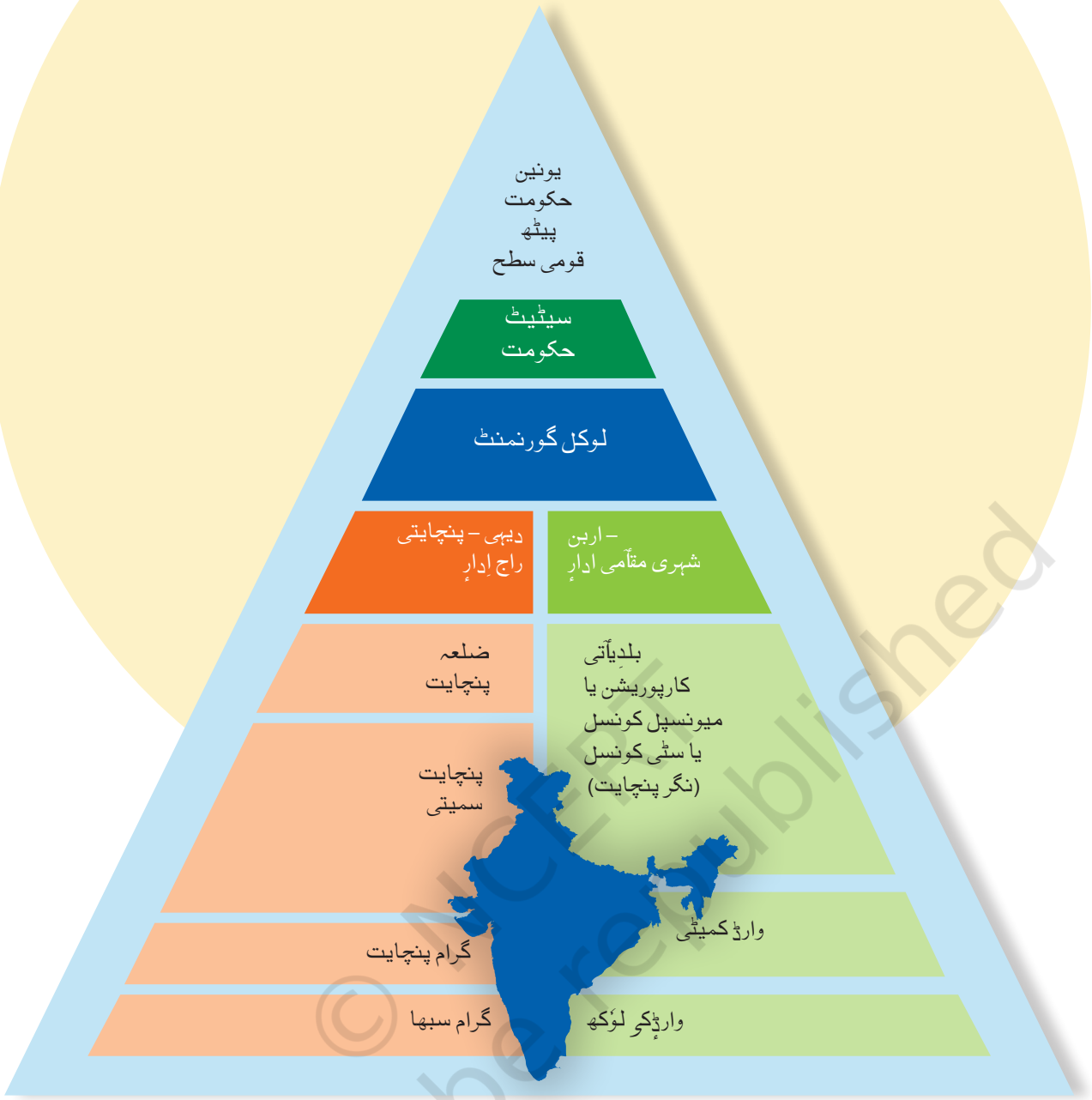
اسه وچھ نظامچ بنيادي چيز گامي تناطرس مَنز۔ ووني وچھو ز يہ ڪتھ ڪنري ڇھ شہري منظرنامس مَنز ڪام ڪران۔ چونڪه مؤخر الذڪر ڇھ عام طورس پيٿھ گوڙنڪه ڪھوتہ زيادہ پيچيدہ تہ متنوع آسان، توآي ڇھ يہ فہم ز شہري گورننس بند نظام تہ گڙھہ زيادہ پيچيدہ آسنچ ضرورت۔ تاہم، آسہ ڪر پَن پان يئتہ امڪين بنيادي اصولن تام محدود۔

## وَلوڊرو يافت ڪرو

→ ، ڪولڪتہ چنني يا ممبئي بش شہر ڪياز ڇھ گام يا قصبہ ڪھوتہ زيادہ پيچيدہ تہ متنوع؟ پَنئين بم جمآزن سيٽي، بن آيو ڪنہ تہ شہرس مَنز روزن واجينو متنوع برادرين بَنز اڪھ فہرست يتھ سيٽي تمي واقف ڇھو۔ تمي ڪتيہ يڪوليسٽہ ڊتھ؟ فہرستس مَنز ڪياہ ڇھوتہ تمي بيہ ڪياہ وچھان؟

شہري علاقن مَنز گورننس تہ انتظاميہ تلاش ڪرنہ بزوئہ ڇھ يہ گامي پيٿھ قومي تام بندوستاني نظام حڪومتس پيٿھ مجموعي نظر تراونس مَنز مدر ڪران، يتھ ڪنري زن شڪل 12.2 صفحہ 175 پيٿھ۔ ابرام بَنز بنياد ڇھ مقامي سطح، لوڪن بند قريب، بيلہ زن ٿاپ ڇھ قومي سطح۔ باب 11 مَنز، اسه ڪر ابرام ڪس ڪھوور طرفچ دريافت۔ آسہ وچھو ووني رڇهنس طرفس ڪن۔





فیگ 12.2

## وُلدرو یافت کرو

پیٹھ کنہ رنہ آمڑ تصویر 12.2 بس مَنز، پنچایتی راج نظام تہ شہری مقامی حکومتس درمیان کتیاہ بشر تہ فرق چھو توبہ وچھان؟

## شہری مقامی ادارہ

شہری علاقن مَنز چھ مقامی سرکارو ڈھانچن 'شہری مقامی ادارہ' وننہ یوان۔ تم چھ ڈی سینٹرالائزڈ آسان، یکم مطلب چھ یہ ز مرکزی اتھارٹیس تحت کام کرنہ بجائہ شہری

علاقن مَنز چہ مقامی سرکارو ڈھانچن 'شہری مقامی ادار' وننہ یوان۔ تم چہ ڈی سینٹرلائزڈ آسان، یمک مطلب چہ یہ ز ساروی کھوتہ تھزرس پیٹھ مرکزی اتھارٹی تحت کام کرنہ بجایہ، مقامی برادری بن بند چہ اتھ کتھ پیٹھ براہ راست رائے آسان ز یمن بننہ علاقن بند انتظام کتھ پاتھو چہ یوان کرنہ یا یمن بند سامنہ چہ یوان کرنہ۔ کُنہ علاقس مَنز روزن والی شہرین خاطر چہ یہ اکھ طریقہ کار ز تم گژھن اکہ وٹہ یمن تہ تم خاطر کیا چہ بہترین فاصلہ کرن۔

شہر تہ قصبہ چہ لوکٹین اکائین مَنز تقسیم کرنہ یوان یمن 'وارڈز' چہ وننہ یوان، تہ وارڈ کمیٹیہ چہ صحت کیمپ منعقد کرن، اکہ لٹہ استعمال گژھن وال پلاسٹک کس استعمالس خلاف مہم بند اہتمام وغ آرسرگرمین بنز سہولت فراہم کران۔ تم چہ کُنہ تہ چیزس پیٹھ تہ نظر تھوان یس غلط گژھتہ ہیکہ۔ آب نیرون، بند گوتم نالہ، خراب گمز سڑکہ بیتر۔ تہ چہ یتھین مسلن بند اطلاع حکامن دوان۔ وونہ گوو، وارڈن بنز صحیح کام چہ ریاستہ پیٹھ ریاستس مَنز مختلف، یس تم بن بناونہ یمنہ وال یمن اصولن۔



مجموعی طور پاتھ، شہری مقامی ادار چہ مختلف افعال خاطر زمہ دار - بنیادی ڈھانچہ بنز دیکھ بہال کرنس مَنز مدر، قبرستان برقرار تھون، کوڑا جمع کرن تہ ضائع کرن، حکومتی سکیم بنڈ نفاذ روکن، مقامی ٹیکس تہ جرمانہ جمع کرن، وغ آرسر۔ علاقچ اقتصادی تہ سماجی ترقی بنز منصوبہ بندی مَنز تہ چہ تم بنڈ کینہہ کردار - تاہم، یمن

ادارن پنن کآم مؤثر طریقہ سستی انجام دینس قآبل گڑھنہ خاطر، شہرس منز روزن وآل لوکن تہ پز پنن فرائض انجام دین، یمک مطلب چہ یم ز تمن پز پننہ علاقہ خاطر دیکھ بہال تہ تشویش ظاہر کرن (یار تھاو، یم چہ اکھ شراکتی جمہوریت)۔ مثال پآٹھی، اگر لوکھ فضلہ الگ کرنہ کس بارس منز بدایتن پیٹھ احتیاط سان عمل کران چہ، تیلہ چہ کوڑا جمع کرن سہل گڑھان۔ یا اگر تم سڑک منز آبک رساو محسوس کران چہ، تیلہ گڑھ فوری طور امچ اطلاع دینہ سستی قیمتی آبک مزید ضیاع رکاونہ۔

## ؤلودریافت کرو



کیا تہر بیکو بیہ ژور یا پانژہ کاروآیی متعلق سوئچتہ یم زمہ دار شہری پننس شہر کس علاقس منز مدر کرنہ خاطر بیکن گرتہ؟



شکل 12.3 - مدراس کارپوریشن

مدراس کارپوریشن (وونر گریٹر چنئی کارپوریشن)، یس 29 ستمبر 1688 منز قآیم گوو، چہ بندوستانک ساروی کھوتہ پزون میونسپل ادارہ۔ ایسٹ انڈیا کمپنی کور پٹمہ وری یم اکھ چارٹر جآری یس 'فورٹ سینٹ جارج' قصبہ تہ قلم پیٹھ 16 کلومیٹر کس فاصلس منز تمام علاقہ آکس کارپوریشنس منز شامل اوس۔ 1792 کس آکس پارلیمانی ایکٹن دیت مدراس کارپوریشنس شہرس منز بلدیاتی ٹیکس لگاونہ باپت اختیار، ییلہ میونسپل انتظامیابن صحیح پآٹھہ شروع کور۔

## اندور میونسپل کارپوریشن تحت خدمات

					
مالی سؤد	آبہ خرچی	سالڈ ویسٹ منیجمنٹ	کاربار، ہورڈنگ، ٹریڈ لاسنہ		
					
سی آر ایم* - خاندیچ سرفیکٹ	سی آر ایم - ایف آے آر ای سروس	سی آر ایم - مختلف لاسنہ	سی آر ایم - آبہ ٹینکر، ملبہ کلیئرنس		
					
کلی ژٹنو تہ کُلی نقل و حمل	سی آر ایم - شکایتہ				
<b>سی آر ایم - سروس درخواستس پیٹھ</b>					
					
آبہ گاڑو	سیپٹک ٹینکر	آڈیٹوریم	توبود وین	موبایل ٹوائلٹ	ایمبولینس

سی آر ایم: سٹیزن ریلیشن شپ مینجمنٹ\*۔

(اندور میونسپل کارپوریشن کہ طرفہ پیش کرنہ پنہ والین خدماتن ہند فہرست چہ پیٹہ آسان کرنہ آمت۔)

شکل 12.4 - اندور میونسپل کارپوریشن تحت خدمات

## اتھ متعلق سونچو



مدھیہ پردیشک اندورس چھ لگاتار ستن وری ین تام سوچھ سرویکشن سرکاری سکیمس تحت بندوستانک ساروی کھوتہ صاف شہر ینہ آمت۔ اتھ کامیابی منز کیاہ بیکہ اندور شہرین بند کردار آستھ؟

یتھ کئی زن آسرو وچھان چھ، چنئی تہ اندورس منز چھ پننن شہری ادارن بندس پیٹھمس حصس منز میونسپل کارپوریشن۔ صرف 10 لچھ کھوتہ زیاد آبادی والی شہرن منز چھ میونسپل کارپوریشن (یتھ 'مہانگر نغم' تہ ونان چھ) چھ تہنر ساروی کھوتہ بڑ ادارہ۔ 1 پیٹھ 10 لچھن درمیان چھ ساروی کھوتہ تھور ادار میونسپل کونسل (یتھ 'نگر پالیکا' تہ ونان چھ)۔ لوکچہ آبادی والین شہرن تہ قصبین منز چھ نگر پنچایت۔

## ؤلودری یافت کرو

→ پننہ ریاستہ پیٹھ تہ کیٹھہ بمسایہ ریاستو پیٹھ گرو کیٹھہ شہر ژارو۔ یمن منز بیکہ سہ شہر ش آمل آستھ یس تہ روزان چھو یا تھندس قصبس یا گامس نزدیک شہر ش آمل آستھ۔ توبہ کتھ کئی بیکو پتہ لگاوتہ ز تمن نش چھا نگر پنچایت، میونسپل کونسل یا میونسپل کارپوریشن؟ شہرن بندن ناون تہ تمن منز پڑتہ آکس شہری مقامی ادارک قسمس سیتی گرو اکھ میز بن آوتہ۔

→ شہری مقامی ادار کتھ کئی چھ پننن سرگرمین فنڈ فراہم کران؟ (اشارہ: اندور میونسپل کارپوریشن کہ طرفہ انجام ینہ آمژن تقریبن بنز تصویر وچھو صفحہ 178 پیٹھ شکل 12.4 منز) کیاہ یمو منز چھا کیٹھہ معاوضہ ینہ آمژ

سمیر: بیلو! مے وچھ نہ ژ ییتہ گوڈ آندی پکھی۔ کی تہی چھا یتھ گامس منز نئی؟

انیتا: بیلو! آ، بہ چھس/چھس پننن بربن نش گڑھان یم نزدیک روزان چھ۔ بہ چھس شہرک۔ یہ چھ ییتہ نش کافی مختلف

سمیر: اوہ، پڑی پاتھی؟ شہرس منز کیٹھہ چھ؟



انیتا: خَر، یہ چھ اور تہ بجوم، پڑتھ جایہ چھ تھد عمارتہ۔ پڑتھ وز چھ واریاہ لوکھ دزاوان، تہ بیئتہ  
ژھوپہ آسنہ کس مُقابلس منژ چھ شور یوان۔ امہ علاو چھ لکھ زیاد خود موختار آسان تہ اکثر چھنہ  
پننن بمساین تہ زانان۔

سمیر: واہ! بیئتہ چھ پڑتھ کانہہ باقے پڑتھ کانہہ زانان تہ اکھ اُکس مدر کرنہ خاطر چھ پچ کران۔ اُس  
چھ کھیتن منژ اکوٹہ کام کران، تہوار چھ اکوٹہ مناوان، تہ یوتتھ تام ز فاصلہ تہ کران اکھ کمیوتی۔

انیتا: خَر، یہ چھ اور تہ بجوم، پڑتھ جایہ چھ تھد عمارتہ۔ پڑتھ وز چھ واریاہ لوکھ دزاوان، تہ بیئتہ  
ژھوپہ آسنہ کس مُقابلس منژ چھ شور یوان۔ امہ علاو چھ لکھ زیاد خود موختار آسان تہ اکثر چھنہ  
پننن بمساین تہ زانان۔

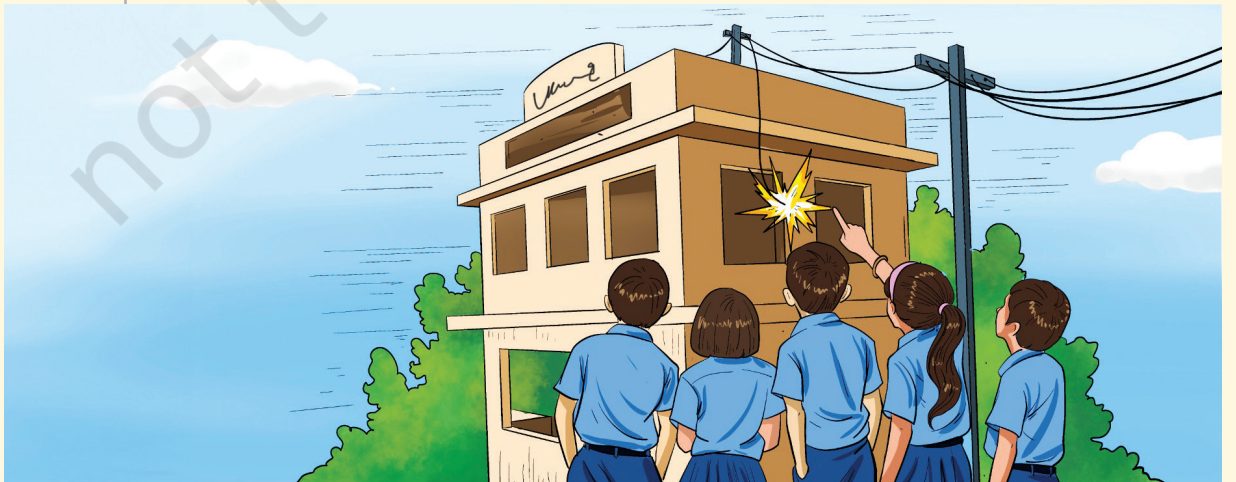


سمیر: واہ! بیئتہ چھ پڑتھ کانہہ باقے پڑتھ کانہہ زانان  
تہ اکھ اُکس مدر کرنہ خاطر استعمال کران۔ اسی چھ  
کھن منژ اکہ وٹہ کام کران، تہوار اکہ وٹہ مناوان، تہ بطور  
کمیوتی فاصلہ تہ کران۔

انیتا: خَر، شہرس منژ چھ ونہ تہ کمیوتی بُند کیئہ  
احساس۔ صرف بیہ روہ، سیٹھا روہ پینہ پتہ بیہ اکھ گھر  
ز سڑکہ دور۔ ملہ صاف کرنہ تہ یہ یقینی بناونہ خاطر گہ  
پور جایہ بیٹھ درجن بُدی لوکھ جمع تہ یہ کتھ یقینی بناونہ  
خاطر ز کانہہ تہ گوو نہ اندر پھستہ۔

سمیر: کیاہ مقامی حکومت چھ نہ پتھن معاملن منژ مدر کران؟

انیتا: آ، یہ چھ کران۔ درحقیقت، اُس چھ مقامی ادارہ تہ منتخب نمایندہ یم اسہ تہ سانن مفاراتن پنز  
نمایندگی کران چھ۔



سمیر: خر، یہ چھ س آنی گام پنچاپیت بش باسان، صرف بڑ۔ ممبر تہ چھ منتخب یوان کرنہ، مگر کیازکہ تم س آری چھ اکھ اُکس زانان، واریاہ زیاد لوک بیکن حصہ نتھ تہ گامس سیتی متعلق تمام قسمک مسلن پیٹھ کتھ باتھ کرتھ۔ کُنہ کُنہ ساتھ چھ اسمہ شری تہ بوزنہ یوان۔

انیٹا: پُز پ آٹھی؟ تمی چھو نہ یہ بناوان؟

سمیر: بالکل نہ! دویمہ روہ وُچھ کیئہو شریو ز بجلی پنز تار آس خطرناک پ آٹھی بون لٹان، یس تقریباً اُکس عمارتہ کس چھتس لگان اوس۔ اُسی کُر نہ صرف امچ اطلاع بلکہ اُسی کُر پننس اُکس گرام سبھا ممبرس وضاحت ز الیکٹرک پوسٹ گڑھ تھوڑا منتقل کرنہ یُن۔ تہ یہ آو کرنہ!

انیٹا: بہترین! مے چھ باسان جموریٹ پز یتھی پ آٹھی کام کرنیو۔ شہرس منز چھ یہ زیاد پیچیدہ باسان، مگر خیال چھ بیوی۔ پرتھ کانسہ بنز آواز چھ ابمیت تھوان۔

سمیر: آ، یہ چھ کران! سوری، مے پز اکھ حرکت کرنیو۔ می اُنس ماجہ چھے کیئہہ خریداری خ آطر میانہ مدتیچ ضرورت۔ مے شہرس مُطلق وننہ خ آطر شکریم۔

انیٹا: تہ مے پننس گامس مُتعلق وننہ خ آطر شکریم! بہ چھس/چھس یقینی پ آٹھی اُنڈی پکھی وُچھان۔

سمیر: اچھا، شاید اُسی مل یو کُنہ ساتھ بنیہ۔ الوداع

## امہ برونہ ز اُسی پکو برونہ کُن۔



- ( شہری علاقن منز چھ ڈی سینٹرلائزڈ گورننس مُختلف شہری مقامی ادارن ہند ذریعہ کام کران، یم شہرین پنز زندگی متاثر کرن و آلہ مُختلف کام چھ کران۔
- دیہی تناظرس ہندی پ آٹھی، شہری مقامی ادارو چھ تہ ممبر منتخب کرمیتی یم مقامی شہرین پنز نم آیندگی کران چھ۔
- ( شہرین چھ یہ یقینی بناونچہ زمہ داری تہ آسان ز مقامی ادار چھ پننہ کام مؤثر طریقہ سیتہ انجام دنس ق آہل۔

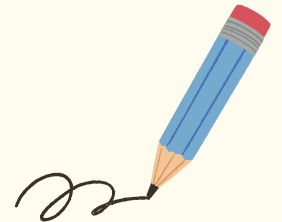
## سوال، سرگرمیہ تہ پروجیکٹ

1. سکول گڑھنہ وز چھوت وہ تہ تہندی یار وُچھان ز اُیک پایپ چھ نیران۔ لیک گڑھنہ کُنہ چھ واریاہ آب ضایع گڑھان۔ تمی تہ تہندی دوست کُیاہ گرو پتھس صورتس منز؟

2. پڻيس ڪلاسس مئز ڊيو پڻيس نزديڪ اڪس شهري مُقامي ادار ڪس اڪس رُڪنس دعوت۔  
تَمَن سِتي ڪُرو تَهَنديس ڪردارس تَه ڏمہ ڊاري تَم پڙهنہ خَاطِر ڪُرو سوالن بَند اڪه سيٺ تيار  
يُتہ مُلاقات فَايِد مَند روز
3. پڻينہ عيال ڪين بالغ رُڪنن سِتي ڪُرو بَحَث تَه شهري مُقامي ادارن نِش ڪُرو تَهَنز توقعاتن بَند  
فهرست ۔
4. اڪس اصل شهري مُقامي ادارچ خصوصيتن بَند فهرست بن آو۔
5. گامِي علاقن مئز پنچايتي راج نظام تَه شهري مُقامي ادارن درميان ڪيآه بشر تَه فرق چہ؟

## نوٽلز

© NCERT  
not to be republished



!نوٽلز چُه سون 'نوٽ اينٽ ڏوٽلز' بڪ مخفف\*