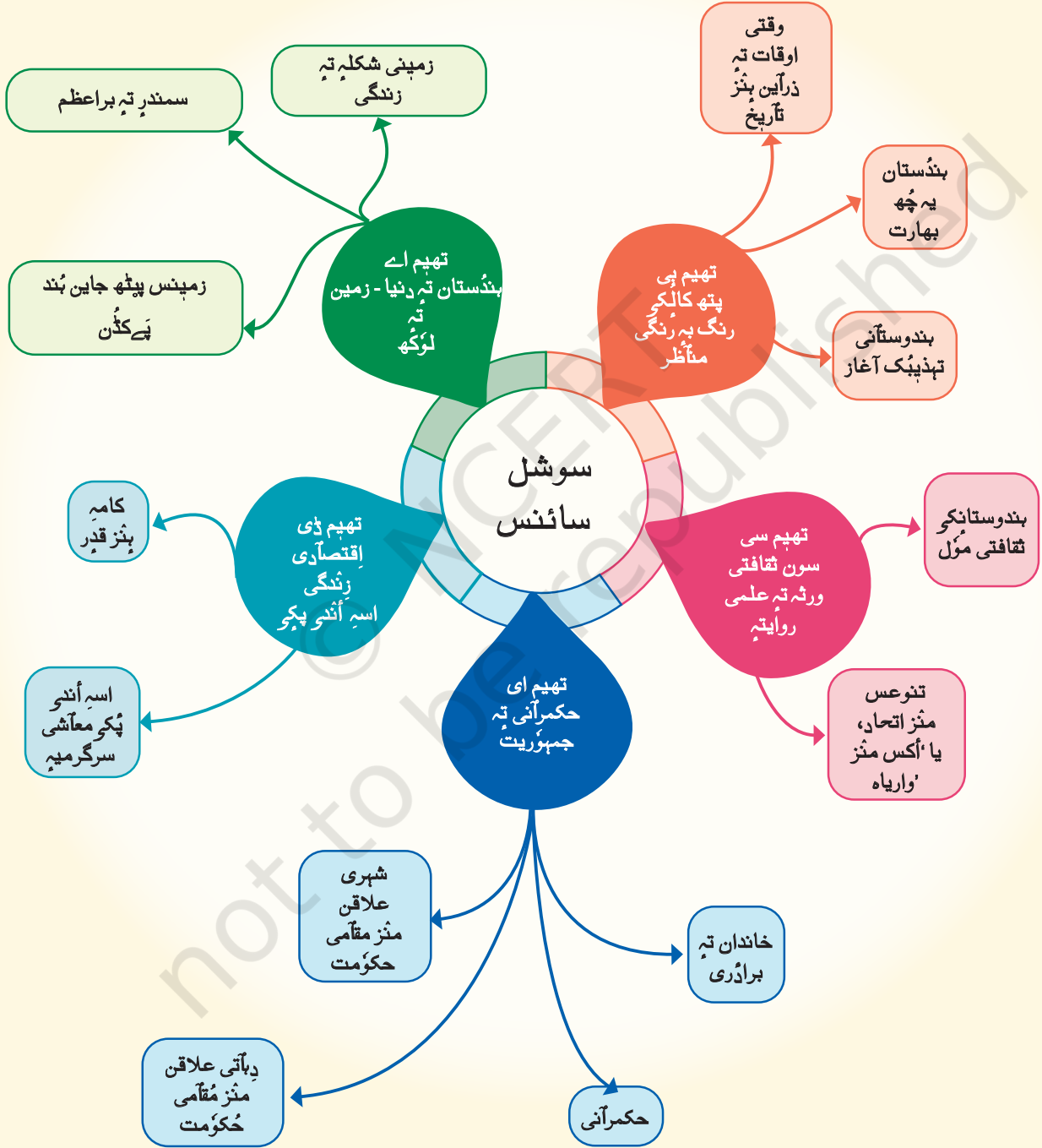


تعارف ازان سوشل سائنس کياز؟





ؤلودری یافت کرو



- پپٹھہ کنہہ رنہ آمتہ تصویر کُرو محفوظہ تہی کتیاہ چھو ژینان کران؟
 - جیلک آب کتہ چھ یوان؟
 - وتہ کُمی بن آوتہ کیاز؟
 - لوکٹن مکانن منز روزن والن لوکن ہنز سرگرمیہ کیا بیکن آستہ؟ تہنز تآریخ کیا بیکہ آستہ؟ تہند مستقبل؟
- پنیو جواب لیکہو تہ تمن پپٹھہ کُرو پنننن ہم جمآژن ستی بحث
- ونو بُتہہ صفس پپٹھہ شکلہ وُچہتہ، تہندس زبنس منز کم سوال چھ یوان؟ تم لیکہو بونہ کنہ۔
- تہی کتہ کُنو چھو یمن دون شکلن ستی متعلق سوالاتن ہند جواب ژہارنچ تجویز پیش کران؟

پپٹھہ کنہہ رنہ آمتہ سوال کتہ کُنو چھ سوشل سائنسس ستی وابستہ؟
 آسہ چھ 21مہ صدی منز روزان (اگر نہ توبہ پتاه چھ ز امہ اعداد و شمارک کیا مطلب چھ، توبہ بیکو جلدی اتہ بارس منزبچہتہ)۔ پریتہ کانہہ چھ اتفاق کران ز یہ چھ خاصکر انسانیت خاطر آزمائشہ ہند وق۔



اڪه طرفه، ٽيڪنالوجي منڙ ڇه تيزي سان ترقي گڙهان، يوسه ساني زندگي واريهن طريقن منڙ تبديل ڇه ڪران- بييه طرفه، دنيا ڇه متعدد جنگ، مسلح تناز تہ ٻڙوون سماجي تناؤ وڇهان، تہ سائين سيارن بند قدرتي ماحول ڇه واريه دباؤس منڙ- اسي ڇه عظيم امڪاناتن بندس دورس منڙ روزان بلڪه عظيم آزمائيشن بندس دورس منڙ تہ-

پور دنيا بس منڙ، زياد ڪهوتہ زياد لوڪه ڇه ٽعجب ڪران، ”اسي ڪتہ پاڻه ڪرو انسانيتس درپيش مسله حل؟ ساني معاشر ڪتہ ڪني بيڪن امن تہ ہم آهنگي ستي روزن بيچهتہ؟ اسي ڪتہ ڪني بيڪواته خوبصورت زمينہ حفاظت ڪرتہ يوسه اسي سارے باگراوان ڇه تہ امچ حفاظت ڇه نہ صرف پننہ خاطر بلڪه اته پيڻه روزن والين تمام جانور زائن خاطر تہ؟“

يم بنيادي سوال ڇه ساڀ، مگر جوابات ڇه نہ ڪينہہ- تم بيڪن نہ ساڀ آستہ، تڪياز انساني معاشر ڇه واريه متنوع تہ پيچيدہ- اگر اسي يتهين سوالاتن بند جواب ڙهائڙن تہ بهتر مستقبل بناونس منڙ مدر ڪرن يڙهان ڇه، تيلہ ڇه اسه گوڙ پنينس رنو يهس تہ خاص طور انساني معاشرن سمجهنچ ضرورت- يہ ڇه سماجي سائنس ڪس بارس منڙ-

توي بيڪو تعجب ڪرتہ ز ڪيا يہ ڇه اڪه ’سائنس‘ يتہ ڪن زن طبيعيات ڇه-

يا ڪيمسٽري- يہ ڇهنا. نظم وضبط ڇه سائنسي دريافت سماج بندستان تہ بيتہ تہ ممڪن آسہ طريقن بند استعمال ڪران (توي وڇهو يتہ درسي ڪتابہ منڙ ڪينہہ مثالہ) مگر اميڪ توجه ڇه- انساني معاشر- ڇه دوبر، واريه متنوع ز سائنس يمه قسمڪ مقرر طريقه ڪار تہ مقررہ نتائجن بند اجازت ڇه ديوان-

سوشل سائنسس منڙ ڇھ واریاھ زیلی شعبہ: جغرافیہ، تاریخ، سیاسیات، معاشیات، سماجیات، بشریات، آثار قدیمہ، نفسیات تہ کیئہہ بیہ۔ توبہ ڇہنہ یمو تمام شرطو ستری خوفزدہ گڑھنچ ضرورت! ییلہ زن تہی سیکندری سٹیجس منڙ یمو منڙ کیئہہ ذیلی شعبن بُند مطالعہ گرو، مڈل سطحس پیٹھ ڇھ اسہ امہ درجہ بندی نش گریز کورمت۔ امہ ورآے، ڇھ اسہ پائزن وسیع موضوعاتن بُند انتخاب کورمت۔ ولہ تراو تمن پیٹھ موختصر نظر۔ (نوٹ گریو ز امہ تعارف کس آغازس منڙ ڇھ ذبکی نقشہ امہ درسی کتابہ بندین دنوئی حصن بندی باب شامل

تھیم اے - ہندوستان تہ دنیا: زمین تہ لوکھ

اتھ گوڈنکس تھیمس / موضوعس منڙ ڇھ اسہ اُندی پکی جغرافیائی دنو پھکی بنیادی چیز شامل۔ سانہ سیارچ کیئہہ اہم خصوصیات تہ نقشس پیٹھ یمن ہنز نمائندگی کرنک طریقہ۔ یہ تھیم کیاز ڇھ اہم، ییلہ از اسی موبائل فونس پیٹھ بہترین نقشہ حاصل کرتھ بھکان ڇھ؟ تکیاز یہ ڇھ نقشو کھوتہ واریاھ زیادہ اتھ ستری وابستہ۔ یہ ڇھ یتہ پڑھان ز جغرافیائی خصوصیات۔ سمندر، پہاڑ، دریاو بیتر کتھہ گنی ڇھ پننس تاریخس پور تہذیبن تشکیل دژمژ۔ یہ ڇھ ہندوستان کس معاملس منڙ تہ ز کتھ گنی ڇھ امکہ قورٹی ترتیبن اتھ قدیم تہذیبس اکھ منفرد شناخت دنس منڙ اہم کردار ادا کورمت۔

تھیم بی - پتھ کالکی رنگ بہ رنگی مناظر

ٹیپسٹری ڇھ کینواس بیو کپڑک اکھ بوڑ ٹکریس عام طور پاتھو دیوارس اویزان ڇھ تھاونہ یوان، اتھ پیٹھ ڇھ تصویر تہ ڈزائن آسان۔ کُنہ ساتہ ڇھ اکھ تاریخی داستان۔ سائی ٹیپسٹری ڇھے سو جاے ییتہ اسی ہوت کالکی منظر رنگہ ووکھ، بیمیگ آغاز ہندوستان کہ پوت کالہ ستری سپد۔ مگر اسہ کیاز پز پوت کالس ستری فکرمند آسن؟ کیاز کہ یہ ڇھ موجود دورس سمجھنچ کُنز، تہ اتھ موضوعس پیٹھ صفہ ڇھ اکثر اتھ رشتس پانژ زان (تعارف) بناوان۔ سوشل سائنس کیاز؟ صاف۔ پوت کال ڇھ سانہ شناختہ خاطر اکھ بوڑ ذریعہ۔ یہ ڇھ اسہ یہ سمجھنس منڙ مدر کران ز اس کم ڇھ تہ اسی کتہ پیٹھ ڇھ آمتی۔ دویمین لفظن منڙ پوت کال ڇھ ونہ تہ اسہ ستری۔ تہ چونکہ تاریخ ڇھ نہ بدقسمتی سان خوشگوار ترقین متعلق، لہذا یہ سمجھن ڇھ فاید مند ز لکو، حکومتن یا حکمرانن کتہ گئیہ غلط، تہ کیاز۔ تمہ پتہ بیکو اسی یمن غلطی دبراونہ نش بچنچ وومید کرتھ۔

تھیم سی - سون ثقافتی ورثہ تہ علمی روایتہ

اکثرچہ یہ ونہ یوان ز بندوستانس منز چہ اکھ امیر تہ قدیم ثقافت۔ صحیح، مگرامچ بنیادی خصوصیات کیا چہ؟ امکی رہنمائی اصول؟ امی کتہہ کئی چہ بندوستان کس تاریخس منز پنن پان ظاہر کورمت؟ تہ یہ کتہہ کئی بیکہ اسہ پننہ زمانہ کی مسلہ حل کرنس منز مدر گرتہ؟ یم چہ کیئہہ سوالات یمن بند یہ موضوع ژہاندان چہ کران، اتہ مقصدس ستی ز پرتہ طالبہ علمس پز سانہ تہذیبچن کیئژہن ثقافتی بُنی یازن سمجہن تہ یمن ہنز قدر کرنی بیچہن۔

تھیم ڈی - حکمرانی تہ جمہوریت

کنہ تہ ملکہ کین شہرین پز یہ زائن ز تہند سیاسی نظام کتہہ کئی چہ کام کران۔ دُنیاچ ساروی کھوتہ بڑ جموریت آسنہ کنہ چہ بندوستان اکھ وسیع نظام، یس مختلف سطحن پیٹھ کام کران چہ امچ اہم خصوصیات تہ اجزاء کیا چہ؟ شہری کتہہ کئی چہ مجموعی حکمرانی منز حصہ نوان؟ تہندی حق کیاہ چہ تہ تہندی فرائض یا دہرم تہ کیا چہ؟ کیا باقی ملکن منز چہا مختلف نظام، تہ اگرچہ تیلہ کمہ قسمک چہ؟ مختلف ملکن کتہ کئی چہ کتہ باتہ کرنی؟ اتہ موضوعک (تھیمک) مطالعہ کرنہ ستی بیکو اسی زیادہ زمہ دار شہری بنتہ، یہ سمجہتہ ز حکومتک اعضاء کتہہ پاتھی چہ کام کران، تہ یمن پالیسین منز بیچہو پنی کتہ ونی۔ یم اسہ سارنہ متاثر چہ کران، چاہے مقامی یا قومی سطحس پیٹھ۔

تھیم ای - اسہ اندی پکی اقتصادی زندگی

کانہہ تہ خاندان بیکہ نہ روزمرہ زندگی بندبو ضروری چیزو ورآے خوش روزتہ - کم کھوتہ کم کھین چین، پلو، وزن جاے، گوڈنکس مرحلس منز آبس تام رسائی۔ اُکس رویمس منز، بالیغن خاطر معاش تہ نوجوانن خاطر تعلیم تام رسائی۔ اتہے پاتھی کانہہ تہ ملک بیکہ نہ مضبوط معیشتہ بغار ہم آہنگی ستی ترقی گرتہ۔ مگر معیشت کتہہ کئی چہ کام کران، خاص طور پاتھی بندوستان ہوس بڑس ملکس منز؟ پونسہ چہ کیا اصلی؟ یہ کتہ پیٹھہ چہ یوان؟ یہ کتہہ کئی بیکو برآوتہ؟ لوکھ کمن اقتصادی سرگرمین منز بیکن پنن پان اور تہاوتہ۔ قودرتی تہ انسانی وسائلن بند بہترین انتظام کتہ کئی چہ؟ یہ موضوع (تھیم) کر کیئہہ اہم تصورات تہ طریقہ بیان یم اسہ یمن سوالن بند جواب دینس قابل بناون۔



توبی وچہو ز پتہمین پیراگرافن منز چہ واریاہ سوال۔ یہ چہ یتہہ کئی ز یہ گڑہہ آسن — سوشل سائنس تہ چہ صحیح سوال پرژہنکس فن کس بارس منز۔ تمہ پتہ بیکو اسی

صحیح جواب ٲهارن شروع ڪرڻه۔ ٻه ڇه ڀٽه ڪتابه ٻنڊس ٲڙٽه باب ڪس شروعاس منڙ
'ٻڙين سوالن' ٻنڙ موجودگي ٻنڙ وضاحت ته ڪران۔

توٻه ٻيڪو شطرنج گيم ته ڪينهنه قديم تاُمِل شاعري بابن منڙ ٲهانڙنه خاطر ته دلچسپي نته۔
ٻه ٻظاٻر جغرافيه سٽي وابسته ڇه۔ ثقافتي ورثه ڪس اڪس بابس منڙ ساڙ ٻنڊس استعمالس
ٻيٺه بحث۔ سٻوا ٻڪ تصور ته معاشياتس ٻيٺه توجهه مرڪوز ڪرن والي بابن منڙ تهارن ٻنڊ
زڪر۔ ٻه ڇه زانته مانته۔ اس ڇه متنوع شعبن ٻنڊ عناصر يڪوٺه اننس ٻيٺه يقين تهاران
(توٻه ٻيڪو ٻته ٻيڇهته ز اته ڇه ”ڪثير نظم و ضبط (ملٽي ڊسپلنريٽي) وننه يون۔ ٻه ڇه
سانه نقطه نظريهس مالا مال ڪران۔ درحقيقت، زندگي ڇه لگاتار متعدد عناصر اڪوٺه
رلاوان، لهما اسه ڪياڙ ٲڙنه؟

وٺيڪ تام، گڙهه ٻه واضح اسن ز اگڙه سوشل سائنس ڇه ٻته ڪالڪ مسلسل استعمال
ڪران، مگر ٻه ڇه موجود دورڪ احساس ڪرنڇ ڪوشش ڪران تاڪه اسه ميله اڪه بهتر مستقبل
تٻار ڪرنس منڙ مدر ٻه ڇه اڪه دريافت ته اڪه مهم جوئي۔

زمینس پیٹھ جائین ہند پے کڈن

زمینک گلوب چھ خلا بس منز کھڑا، یس آب، زمین، نار تہ ہوا ستی
بنیومت چھ، تہ چھ گول یہ چھ تمام زمینی تہ آبی مخلوقو ستی ولتہ۔
(آریہ بھٹا (تقریباً 500 عیسوی —



بڈی سوال

1. نقشہ کیا چھ تہ اسی کتھ کئی بیکو یہ استعمال کرتھ؟ امکی اہم اجزاء کیا چھ؟
2. کوآرڈینیٹس کیا چھ؟ لیٹچوڈ تہ لانگچوڈ کتھ کئی بیکو زمینس پیٹھ کئی تہ مقامس نشان زد کرنہ خاطرہ استعمال کرتھ؟
3. مقامی وقت تہ معیاری وقتک تعلق کتھ کئی چھ طول البلدس ستی؟



0681CH08

تصور کرو ز تہی چھو گوڈینچہ لٹہ کنہ شہرک دور کران۔ تہی کتہ کئی ژھانڑو تمہ جایہ یمن تہی گڑھن یژھان چھو تہی بیکو کانسہ مقامی نفرس مدتہ خاطر ونتہ، یا تہی بیکو شہرک نقشہ وچہتہ۔ پتمین درجن منز، بیچھو توبہ نقشہ متعلق کیئہہ کیئہہ، تہ یتہ بابس منز کرو اسی تمن بند بیہہ تفصیل سان مطالعہ۔

ولو اسی گندو اکھ گیم۔ بیہہ لوکتہ شہرک نقشہ معائنہ کرو (تصویر 1.1)۔ تصور کرو ز تہی گیو ونی ریلوے سٹیشنس پیٹھ ٹرینہ پیٹھ، تہ تہی چھو یژھان نقشہ پیٹھ نشان زد بینکس منز گڑھن۔ تہی کمہ طرفہ گڑھو؟ کیاہ بیہہ چھاطریقہ ممکن؟ کیا تہی بیکو عوامی باغ، سکول تہ میوزیم تلاش کرتہ؟ اگر تہی بینک پیٹھ بازرس تام بزوتہ پکن یژھان چھو، تہی کمہ طرفہ گڑھو؟ بیئہ چہ اکھ نقشہ کارآمد آسان!



فیگ 1.1۔ اکھ خیالی لوکتہ شہرک نقشہ۔

نقشہ چہ خزانہ گائیڈ بیو۔ یہ چہ توبہ باوان ز چیز کتہ چہ تہ تمن تام کتہ کئی چہ وائن۔ نقشہ کس پیٹھمس رچھنس کونس منز کرو ژور تیر نوٹس۔ اسی وچھو جلدے ز تم کتہ کئی چہ اشار کران، کیئہہ مخصوص ہدایتہ تہ نقشہ چہ زیادہ مدرگار بناوان۔



→ نقشس پيٽھ ڇھ شڪل 1.1 منز صفحہ 8 پيٽھ ڊنہ اُمت —

1. بسپتالچ نشاندي ڪُرو۔
2. نيول رنگن بندين علاقن ٻنڌ ڪيا مطلب ڇھ؟
3. ڪس ڇھ ريلوے سٽيشن پيٽھ ڊور - سکول، نگر پنچايت يا عوامي باغ؟

→ ڪلاس سرگرمي ٻنڌس موقس پيٽھ، ڇھ پڙيته اُڪس تڙين يا ٽيون طالب علمن ٻنڌي گروپ بناوان۔ پڙيته جمڙ ڊيو پننہ سکول تہ تنہ ڪن گڙهن واجنہ ڪيٽهن گلين يا سڙڪن تہ تنہ آس پاس ڪيٽهن عمارتن ٻنڌ نقشہ بناونچ ڪوشش ڪريو۔ آخرس پيٽھ ڪُرو تمام نقشن ٻنڌ موازنہ تہ بحث۔

اڪھ نقشہ تہ اِڪري اجزا

بيٺم ساڍ مثالہ ستي ڇھ اُسي سمجھان ز اڪھ نقشہ ڇھ ڪنہ علاقچ نمائندگي، يا ڏراننگ - يہ بيٺڪ اڪھ لووڪٽ علاقہ (اڪھ گام، قصبہ وغيره)، اڪھ بوڙ علاقہ (مثلاً، تهنڌ ضلع يا رياست)، يا بندوستان يا يوتته تام ز پور دنيا بيو اڪھ واريه بوڙ علاقہ آستہ۔ نقشس منز ڇھو تهي سطحس ڪن يته ڪني وچھان ز تهي ڇھو يہ زنتہ پيٽھي وچھان۔ اٽلس ڇھ نقشن بنز اڪھ ڪتاب يا مجموعہ۔ يته ڪني زن تهي ڏريافت ڪُرو، واريه قسيمي نقشہ ڇھ —

- **جسم آني نقشہ**، يم بني آدي طور پٽھ ڪيٺہ قدرتي خصوصيات باوان ڇھ يته منز زن پہاڙ، سمندر تہ درياو ڇھ (اتھ درسي ڪتابہ منز ڇھ تصوير 5.2 منز وچھو اڪھ مثال)
 - **سي آسي نقشہ**، يم ملڪن يا رياستن، حدودن، شهرن بيتر بنز تفصيلات باوان ڇھ (مثلن، تمام رياستن، مرڪزي زير انتظام علاقن تہ يمن ٻنڌن دارالحڪومتن ستي بندوستانڪ نقشہ)
 - **تھيميٽڪ نقشہ**، اڪھ مخصوص قسمچ معلوماتس ستي (مثلن منز ڇھ اٽھ درسي ڪتابہ منز شڪل 6.3 تہ شڪل 8.1 ش آمل)۔ امہ علاو، نقشن ٻنڌ ڇھ تڙے اہم اجزاء۔
- فأصلہ، سمت تہ علامت۔ توبہ ڇھو گوڙے نقشہ نيويگيٽ ڪرنيہ وز گوڙنڪين دنون ٻنڌ تجربيہ ڪورمٽ۔ 1.1. ولو وني ڪرو اُسي تمن زياد واضح پاٽھي وضاحت۔

کیا توہ چھا زانہہ تعجب کورمت ز اکھ بڑ جاے کتھ کئی بیکہ اکیس لوکٹس کاغذس پیٹھ فٹ گڑھتھ؟ یہ سورے چھ نقشہ کہ وجہ ستر سکیل. اسی گڑھو واپس اکیس لوکٹس شہر کس نقشس پیٹھ (تصویر 1.1). نقشس پیٹھ چھ پریٹھ سینٹی میٹر، یتھ کن زن یتھ چھاپنہ آمت چھ، زمینس پیٹھ چھ اکھ خاص فاصلچ نمائندگی کران — فرض کرو ز یہ چھ 500 میٹر۔ اسی چھ ونان ز پیمانہ چھ 1 cm = 500 میٹر۔ وونی گرو ہندستان کس نقشس کن اتھ درسی کتابہ بندس باب 5 منز چھ شکلہ 5.2۔ پیمانہ چھ بونیس کھورس کونس منز اکیس حکمران سیند زریعہ دوبارہ سوزنہ یوان یتھ منز امکس زیچہرس پیٹھ '500' تہ طرفہ 'کلومیٹر' لیکھنہ چھ یوان۔ امیک سینور مطلب چھ یہ ز یہ حکمران، یس طباعت شدہ نقشس منز 2.5 سینٹی میٹر پیمانہ چھ کران، چھ زمینس پیٹھ 500 کلومیٹر ستر مطابقت تھوان۔

لہذا، نقشس پیٹھ نمائندگی کرن والین دن نوقطن درمیان چھ حقیقی فاصلہ اتھ پیمانس پیٹھ منحصر یس نقشہ استعمال چھ سپدان۔

ؤلودو یافت کرو

- سکول گندن مآرانک اکھ ساہ نقشہ بن آیو۔ فرض کرو ز یہ چھ اکھ مستطیل، 40 میٹر زیچہر تہ 30 میٹر کھجر۔ یہ گرو پننس حکمرانس ستر تہ 1 سینٹی میٹر = 10 میٹر کس پیمانس پیٹھ پور پآٹھی ڈرا۔
- وون گرو مستطیلک ڈایگنل پیمانش۔ توہ کآت سینٹی میٹر چھ ملان؟ پیمانک استعمال کرتھ گرو گندنکہ مآرانک اخترن ہنز اصلی زیچہرک حساب میٹرن منز۔

اسر گڑھو لوکٹس شہر کس نقشہ کس پیٹھمس رچھنس حصس منز ژون تیرن کن واپس۔ تم چھ ژون طرفن کن اشار کران، یم شمالس کن، ساروی کھوتہ تھزرس پیٹھ چھ، تہ گر ہند طرفہ، مشرق، جنوب تہ مغربس کن چھ پکان۔ یمن چھ ونان بنیاری ڈایریکشن، بنیاری پوائنٹس تہ یمو علاو، چھ درمیانی ہدایتہ تہ استعمال گڑھان - شمال مشرق (NE)، جنوب مشرقی (SE)، جنوب مغربی (SW) تہ شمال مغربی (NW)۔ زیاد تر نقشس منز چھ صرف اکھ تیر آسان یتھ پیٹھ حرف 'N' چھ نشان زد آسان یس شمالی طرفس کن چھ اشار کران۔



ؤلودرؤ یافت کرو

- لؤكٹس شہر كس نقشس پٹھ گرو بیہ غور۔ بونہ کنہ دنہ آمتس فہرستس منز گرو صُحیح تہ غلط بیانن ہنز شناخت
1. بازار چہ ہسپتال كس شمالس منز
 2. عجائب گھر چہ ہٹھہ كس جنوب مشرقس منز۔
 3. ریلوے سٹیشن چہ ہسپتال كس شمال مغربس منز۔
 4. جیل چہ اپارٹمنٹ بلاکن ہندس شمال مغربس منز۔
- پن سکول شروعاتی مقامس پیٹھ نتھ، کیا توبہ چہا تقریباً پتہا ز تہند گرو کمہ ہنیادی طرفہ چہ؟ پننس ووستادس تہ مالس ماجہ ستی گرو بحث۔

علامتہ چہ نقشن ہند ہیاکھ اکھ اہم جز۔ سانس نقشس منز چہ حقیقی عمارتن تہ کیئہہ باقی عناصرن ہنز لؤكٹ ڈرائنگ، مگر کنہ ہڑس شہرس یا ملکہ كس نقشس پیٹھ آس نہ یمن سارنہ درشاونہ خاطر کافی جائے۔ امہ ورآئے، یمن خصوصیاتن ہنز نمائندگی خاطر چہ اکھ علامت استعمال یوان کرنہ۔ مختلف قسمہ کین عمارتن خاطر علامتہ مثلن ریلوے سٹیشن، اکھ سکول، پوسٹ آفس، سڑکن تہ ریلوے لائنن خاطر، تہ قدرتی عناصر یتھ کنو زن دریاو، تالاب یا جنگل۔ یتھ پاتھی، نقشس پیٹھ دستیاب محدود جاپہ منز بیکو متعدد تفصیلات باوتہ۔

مختلف صارفینن ہند ذریعہ نقشہ زیاد آسانی سان سمجھنہ خاطر، نقشہ بناون والی چہ مخصوص علامتن ہند استعمال کران۔ مختلف ملک چہ علامتن ہند مختلف سیٹ استعمال کران۔ سروے آف انڈیا، اکھ سرکاری ادارن، چہ ہندوستان کین نقشن (یا ہندوستان کین کیئرھن حصن) خاطر علامتن ہند اکھ سیٹ طے کورمت۔ یمن ہند اکھ لؤكٹ انتخاب چہ صفحہ 12 پیٹھ شکل 1.2 منز باونہ آمت۔

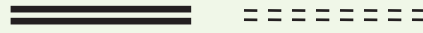
ؤلودرؤ یافت کرو

پننس علاقس یا پننہ گامک اکھ خوشک نقشہ بناوو، یتھ منز تہند گرو، سکول تہ کیئہہ باقیہ اہم نشانہ شامل چہ۔ کارڈنل ڈائریکشن بايو تہ کیئہہ اہم خصوصیاتن نشان زد کرنہ خاطر گرو صفحہ 12 پیٹھ شکلہ 1.2 منز باونہ آمڑ کیئرھن علامتن ہند استعمال۔

ریلوے لائن: براؤ گئیج، میٹر گئیج، ریلوے
سٹیشن



سڑک: میٹلڈ، غیر رھاتی



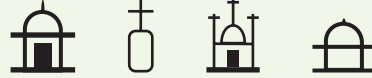
سرحد: بین الاقوامی، ریاست، ضلع



دُریا، کریور، ٹینک، نہر، کُڈل



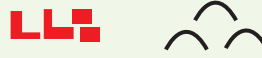
مندر، چرچ، مسجد، چھترو



پوسٹ آفس، پوسٹ تہ ٹیلی گراف آفس،
پولیس سٹیشن

پنہ بی ایس بی ٹی او

آبادی، قبرستان



کُلو، گاسہ



فیگ 1.2- نقش منظر عام طور پاتھی استعمال گڑھن و آجہنہ علامتن بند انتخاب۔

زمینچ نقشہ بندی

زمینچ نقشہ بندی کرنی چھ بنا زیادہ مشکل تکیاز سون سیار چھنہ بموار سطح۔ اتھ چھ تقریباً اکہ دائرچ شکل۔ (اسی چھ ونان 'تقریباً' تکیاز یہ چھنہ اکھ مکمل دائر، بلکہ چھ قطبن پیٹھ تھوڑا سا لار تھ۔ تاہم، عملی طور سمجھون اسی یہ گول) کاغذ کس بموار شیٹس پیٹھ چھ نہ اکہ دائرچہ درستگی ستری نمائندگی کرنی ممکن۔ یہ سمجھنہ خاطر کُرو اکھ سنگتہر تہ پاتھی چھنہ ز توہنیش چھ مسلہ بندی صرف ترے یا ژور بڑو ٹکر۔ پتہ کُرو تمن ٹیبلس پیٹھ چپٹہ کرنچ کوشش۔ تہو وچھوز تہو بیکو نہ یہ بٹھین پیٹھ ژٹنہ وراے کرتھ۔

وونی کُرو اُکس گلوبس پیٹھ غور، یس اکھ تیتھہ دائر چھ یتھ پیٹھ نقشہ چھ بناونہ ہوان۔ یہ بیکہ زمین، زونہ، سیارہ مریخ، آسمانس منظر ستار تہ برج وغارک نقشہ آستھ۔ جسمانی چیز، یتھ کُنی زن بنییس صفحس پیٹھ ڈرائنگس منظر ہاونہ آمت چھ، چھ اکھ یتھ دائر یس عام طور پیٹھ رھات ستری بنیومت چھ، پلاسٹک یا گتہ۔

یبتھ کرو اسی زمین کہ جغرافیہ کہ نمائندگی کرن والہ گلوبُک مطالعہ کیا زکہ گلوب تہ زمین چہ اکہ گول شکلہ آسان، توے کر اکہ گلوب فلیٹ نقشہ کہ مقابلہ زمینج جغرافیہ بہتر طورس پیٹھ نمائندگی۔

وونی کرو اسی امچہ کیٹہہ خصوصیتہ تلاش۔

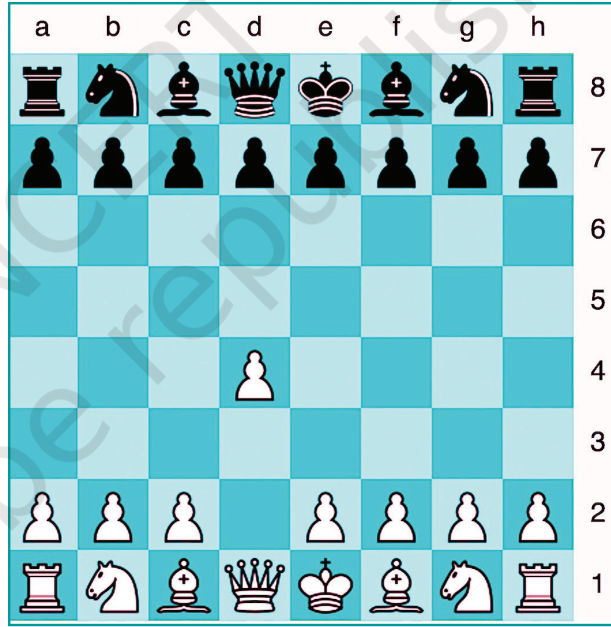


اے) کوآرڈینیٹس سمجھن

تصور کرو کُنہ شہرس یا قصبس منز اکہ بڑ بازُک، یتھ منز دُکانن ہنز صاف لائنہ آسن، سارنہ بیوی سائز آسن۔ تہی چہو یڑھان بازرس منز اُکس کتابہ دُکانس پیٹھ اُکس دوستس ستری سمکھن۔ مگر تہندس دوستس چہنہ پے ز دُکان کتہ چہ۔ توے دیو

تہی ہدایت یتھ کُنہ، "مے سمکھو شامس 6 بجہ اژنکہ درواز پیٹھ پونترمہ لائنہ منز ستری مس دُکانس پیٹھ" پتہ امہ ستری میلہ تہندس دوستس تہنز جایہ ہند صُحیح پتہ

وونی کرو شطرنج کس بورڈس پیٹھ غور۔ اعلیٰ درجہ کھلاڑین ہنز حرکتہ ریکارڈ کرنہ خاطر، چہ دون فرقن درمیان اہم ٹکڑ 'a' پیٹھ 'h' تام، تصویر وچھو) تہ نمبر (1 پیٹھ 8 تام) ستری تھونہ یوان۔ یہ ساہ نظام چہ کھلاڑین پڑتہ مربع نشان زد کرنک تہ پڑتہ حرکتہ ریکارڈ کرنک اجازت دوان۔ یتہ چہ سفید طرفن ملکہ سندنس پیارس ز مربع بزونہہ کُن (اکہ واریاہ عام یلہ) منتقل کرتہ گندن شروع۔ لہذا، وننہ چہ یوان ز پیارہ چہ d2 پیٹھ d4 تام منتقل گومت۔



ؤلورڈویافت کرو

یمن شرطن ہند استعمال کرتہ لیکھو پنی حرکت اگر تہی گندو کمی تہ دیت امی حرکتہ ستری جواب۔

یمن دون مثالن منز استعمال گژھن و آلس نظامس بیکو نظام و نتھ۔ کوآرڈینیٹس۔ پھند
دویو کوآرڈینیٹو ستری بیکو سٹیشنری دکانس ستری شطرنج کس چوکس پیٹھ واضح
پاٹھی طے کرتھ۔

تقشہ کس دنیابس منز چھ کوآرڈینیٹن بند یتھی نظام استعمال گژھان۔ تقشس پیٹھ کنہ تہ
جایہ بند مقامک تعین کرنہ خاطر۔ اسی وچھو یہ نظام کتھ کنی چھ کام کران۔

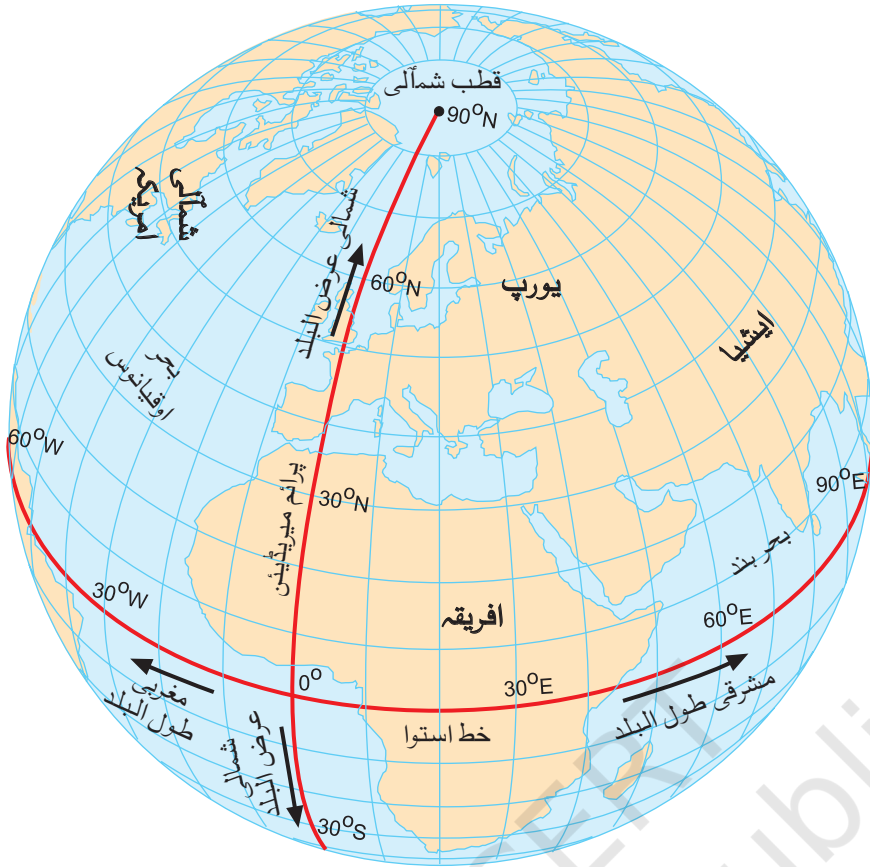
(بی) طول بدل - لیٹچوڈ

اسی گژھو گلوبس کن واپس۔ اتھ پیٹھ چھ قطب شمالی تہ جنوبی قطبچ شناخت کرنی
سہل۔ گلوب کریو روٹیٹ۔ بیلہ زن کہ یہ چھ گردش کران، بیرم تہ بون کن چھ فکسڈ
پوائنٹ ز پول۔ یمن درمیان چھ نصف طول بلد۔ اتھ نشان زد کرن و آلی دائرہ گرو نوٹ
(وچھو تصویر 1.3)۔

تصور گرو ز تہی چھو خط استوا بس پیٹھ کھڑا تہ کنہ قطبس کن سفر کران۔ خط استوا پیٹھ
چھ تہند فاصلہ بڑان۔ طول بلد استوا بس (لیٹچوڈ) چھ اکویٹرس پیٹھ اتھ فاصلس پیمائش
کران۔ امہ سفر کس کنہ تہ موقعس پیٹھ بیکو تہی اکھ خیالی لآن بناوتھ یوسہ اکویٹرس
متوازی مشرق تہ مغربس کن پکان چھے۔ یڑھ لآنہ چھ لیٹچوڈک متوازی ونان تہ یہ چھ
زمینس ارد گرد اکھ دائرہ بناوان۔ بیہ، گلوبس پیٹھ چھ یہ نوٹ کرن آسان ز ساروی کھوتہ
بوڈ دائرہ چھ اکویٹر، بیلہ زن لیٹچوڈ کہ متوازی ستری نشان زد دائرہ چھ لوکٹ گژھان بیلہ
اسی شمالہ طرفہ یا جنوبہ طرفہ چھ پکان (تصویر 1.3)۔

لیٹچوڈک اظہار چھ ڈگریں منز یوان کرنہ۔ کنونشن کہ مطابق، خط استوا چھ لیٹچوڈ
0° (صفر ڈگری)، بیلہ زن کہ دون قطبن بند عرض البلد چھ بالترتیب 90° شمال تہ 90°
جنوب۔ یہ چھ 90°N تہ 90°S نوٹ کرنہ آمت۔

لیٹچوڈ تہ آب و ہوا کہ درمیان چھ اکھ تعلق۔ اکویٹرس آندی پکی چھ آب و ہوا عام طور گرم
آسان (اتھ چھ 'ٹورڈ' تہ ونان)۔ بیلہ تہی اکویٹر پیٹھ دویو قطبن منز ایکس کن سفر کران
چھو (دویمین لفظن منز، بیلہ تہند عرض البلد بڑان چھ)، آب و ہوا چھ زیادہ اعتدال پسند
(یا 'ٹیمپریٹ') گژھان تہ قطب شمالی یا جنوبی کہ نزدیک چھ آب و ہوا سرد گژھان۔ یہ تہ ز
اسی کیناز چھ اُکس وری یس دوران مختلف موسمن بند تجربہ کران۔



فیگ 1.3۔ یہ گلوب چہ لیٹچوڈ کہ متوازی تہ طول البلد کہ مریتین روشوے باوان

(سی) لانگیٹیوڈ

تصور کرو وونی ز تہی چہو کم کہوتہ کم ممکنہ لائنہ ستی قطب شمالی پیٹھ جنوبی قطب تام سفر کران۔ گلوبک مشابہ کرو: تہی وچہو ز یورپ تہ افریقہ کنی گزرنہ بجایہ بیکو تہی ایشیا کنی تہ نیرتہ۔ فأصلہ آسہ ہوی۔ یمن لائن چہ طول البلدک مریتین و ننے یوان (تصویر 1.3)۔ تم ساری چہ نیصف دائریم اکہ قطب پیٹھہ بیس قطب تام چہ چلان۔

تہی بیکو سائنسس منز تہ بیچتہ ز زمین چہ پننس محورس پیٹھ گردش کران۔ سیور لفظن منز و ننے خاطرہ، پننہ گلوب پیٹھہ کینہہ رور اکہ ڈیسک لیمپ تہاؤن، اتہ پیٹھ توجہ کران، تہ تصور کرو ز یہ

جُھ آفتاب زمینس گاشہ راوان۔ وار وارچہ گلوب مشرقس کُن گردش کران، اُسی بیکو نوٹ کرتہ ز زمینس پیٹھ کینڑھن جاین خَاطِر جُھ یہ صبح، بیلہ زن باکین خَاطِر جُھ یہ کوچ، شام یا رات آسان۔ بیلہ اُکس ملکس مَنز صبح کھینک وقت جُھ آسان، رویمس ملکس تہ تریمس ملکس مَنز جُھ لوکھ مَنز نندر شونگتھ آسان! یہے وجہ جُھ ز کُنہ جایہ بَند طول بلدچ پیمائش بیکو کرتہ، اُسی تہ کرو اتھ جایہ پیٹھ وقتچ پیمائش تہ اُسی وچھوکتھہ کُنی۔ طول البلدچ پیمائش کرنہ خَاطِر، اسہ جُھ اکہ حوالہ تقطچ وضاحت کرنچ ضرورت یتھ پرائم میریڈین جُھ ونان (صفحہ 15 پیٹھ جُھ تصویر 1.3)۔ اتھ جُھ گرین وچ میریڈین تہ ونہ یوان کیازک، 1884 مَنز، کور کینہہ قومو فاصلہ ز انگلینڈس مَنز لندن کس اکس علاقہ گرین وچ مَنز پکن وول میریڈین بنہ پرائم میریڈین خَاطِر بین الاقوامی معیار۔ یہ جُھ 0° طول البلد کس طورس پیٹھ نشان زد کرنہ یوان۔

یتھ کِن زن لیٹچوڈ جُھ اکوپٹرس پیٹھ فاصلک پیمائش اگر توبہ کُنہ قطب کہ طرفہ سفر جُھ کران، طول البلد جُھ پرائم میریڈین پیٹھہ فاصلک پیمائش اگر توبہ اکوپٹرس ستی سفر کرو۔ طول البلد تہ جُھ ڈگرین مَنز مینہ یوان۔ مغرب یا مشرقس کُن، جُھ یہ قدر 0° پیٹھہ 180° تام بڑان، حرف 'W' یا 'E' ستی جُھ شامل کرنہ یوان۔ مثال پاتھو، گول اعداد و شمارک استعمال کرتہ جُھ نیویارکک طول البلد 74° واٹ، بیلہ زن دلہ بَند طول البلد 77°E تہ ٹوکیوک 140°E جُھ۔

مہ کرو اتھہ



یتھ کِن زن توبہ طول البلد کہ مریدین بندس گلوبس پیٹھ بیکو وچھتہ، 180°W تہ 180°E جُھ ایکے طول البلد۔ لہذا یہ طول البلد جُھ 180° نوٹ کرنہ یوان، حرف W یا E تراوان۔

عرض البلد تہ طول البلد جُھ ملتہ کُنہ جایہ ہندی ز نقاط۔ تمویستی بیکو تہی وونی زمینس پیٹھ کائہ تہ جاے تلاش کرتہ! تہی بیکو وونی اکہ بیان سمجھتہ یتھ کُنی ز "دلہ چھے 29°N لیٹچوڈ تہ 77°E تس قابل بنٹھ۔ طول البلدس پیٹھ واقع" (یم اقدار جُھ گول کرنہ امتی، صحیح چھنہ)۔

تصویر 1.3 صفحہ 15 پیٹھ چھ لیٹچوڑ تہ لیٹچوڑک متوازی باوان گلوبس پیٹھ چھ طول البلدک مریدین نیجہ لآنہ پیٹھہ اکوٹہ۔ یم تمام لآنہ چھ یکوٹہ گلوب خاطر اکھ گرڈ بناوان۔ تمن چھ گرڈ لآنہ تہ وننہ یوان۔

وُلدرو یافت کرو

اگر تہندس کلاسس منز گلوب یا اٹلس منز اصل پآٹھو نشان زد عرض البلد تہ طول البلد چھ، تیلہ گرو (1) ممبئی، (2) کولکتہ، (3) سنگاپور، (3) سنگاپور کہ عرض البلد تہ طول البلد خاطر تخمینہ اقدار نوٹ کرنچ کوشش۔ پیرس۔4۔



فیگ 1.4۔ یہ خاکہ چھ باوان ز پرائم میریڈین کتھ گنو چھ زمینس مغربی تہ مشرقی بیمہ سفیرس منز تقسیم کران، ییلہ زن کہ اکویٹر چھ اتھ شمالی تہ جنوبی بیمہ سفیرس منز تقسیم کران۔

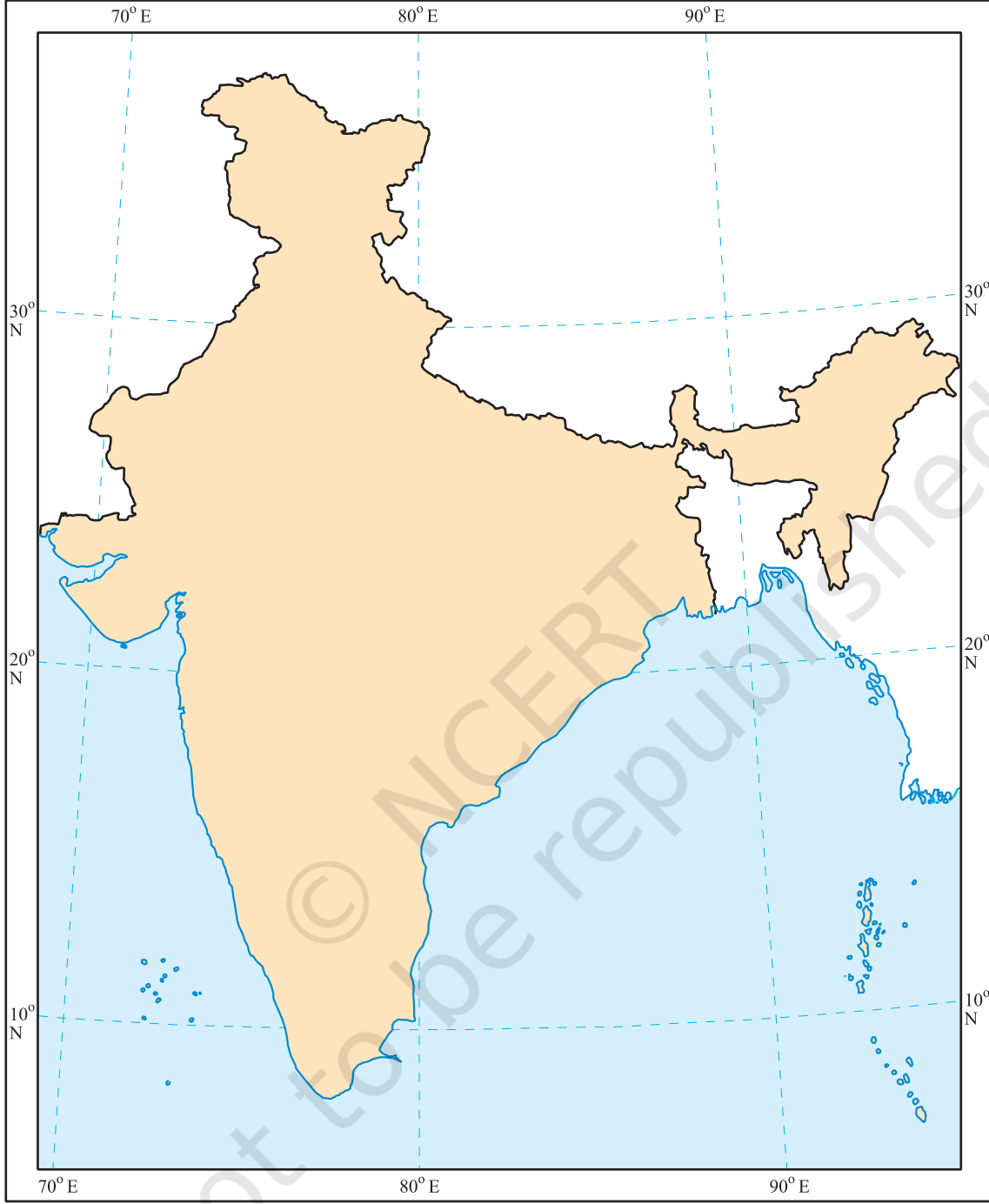
مہ گرو اتھہ

گرین وچ میریڈین چھ نہ گوڈنیک پرائم میریڈین۔ بزوتہہ کالہ آسی ببیہ تہ درحقیقت، یورپس بزوتہہ واریاہ صدی بزوتہہ اوس بندوستانس پنن اکھ اہم میریڈین! (فیگ 1.5) اتھ اوس مدھیہ ریکھا (یا 'درمیانی لآن') وننہ یوان تہ یہ اوس اجینی (از اجین) شہر کنی گوٹ، یس واریاہو صدیو پیٹھ فلکیاتک اکھ مشہور مرکز اوس۔ اکھ مشہور مآبر فلکیات وراہمیہرا اوس تقریباً 1,500 وریو بروٹہہ تہ روزان تہ کام کران۔ بندوستانی مآبرین فلکیات آسی عرض البلد تہ طول البلد کین تصوراتن ستر و آقف، بشمول صفر یا پرائم مریدین بنز ضرورت۔ اجینی مریدین بنیو تمام بندوستانی فلکیاتی متنن منز حسابک حوالہ۔

نقشس منز چھ اجینی مریدین نزدیک کیئہہ قدیم ہندوستانی شہر ہونہ آمتی۔ کیئہہ چھ آتہ واریاہ نزدیک، ییلہ زن باقی کیئہہ رور چھ۔ امیک وجہ چھ یہ ز طول البلدچ پیمائش خاطر آس ررست ٹائم کیپنگ ہنز ضرورت آسان، یس تمہ وقتہ تیوتہ عین مطابق اوس نہ ہوتہ از چھ۔



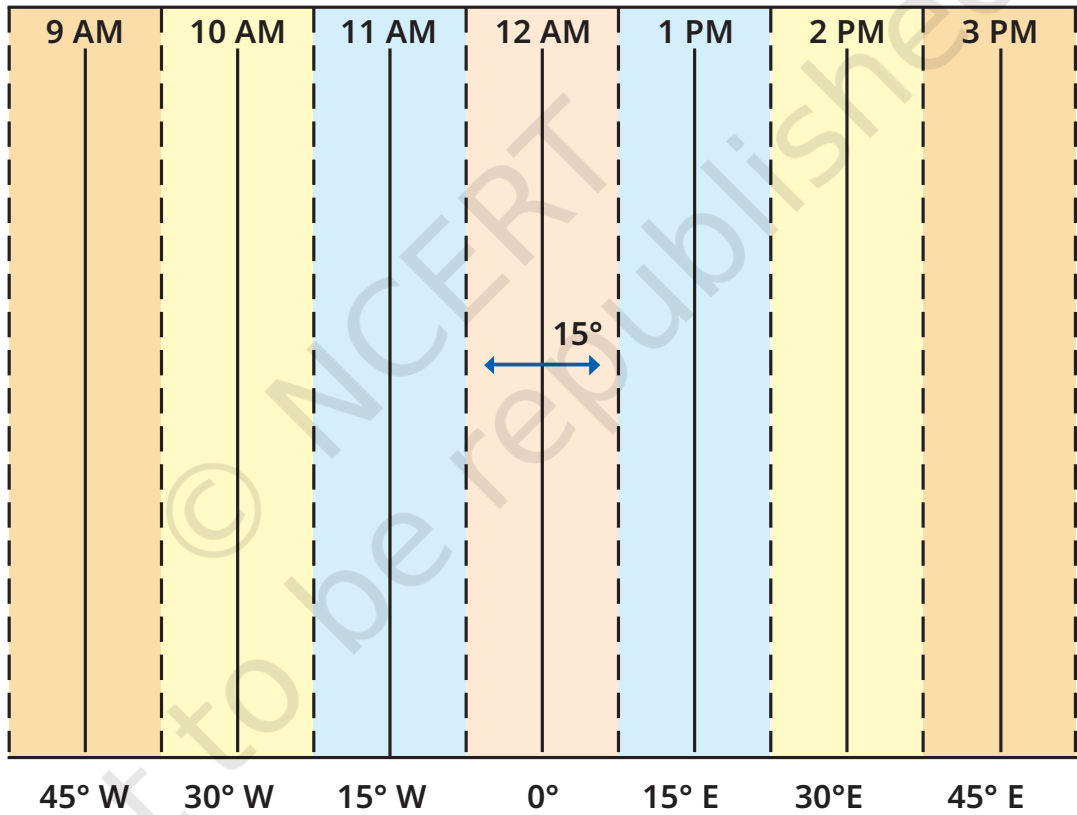
فیگ 1.5۔ قدیم ہندوستانی فلکیاتس منز استعمال گڑھن وول اجینی پرائم مریدین۔ دائرہ ستی نشان زد شہرن ہند زکر چھ فلکیاتی متنن منز اتہ مریدین پیٹھ آمت کرنہ (جدید ناو چھ ترچہا بار پتہ رنہ آمت)۔



فیگ 1.6۔ سروے آف انڈیا کہ طرفہ شائع گڑھن وول یہ نقشہ چہ ملوک خاکہ طول البلد کہ کینہہ متوازی تہ طول البلد کہ مریدین ستر باوان - بندوستانک عرض البلد چہ تقریباً $8^{\circ}N$ پیٹھ $37^{\circ}N$ تام پھیلٹھ، تہ طول البلد چہ تقریباً $68^{\circ}E$ پیٹھ $97^{\circ}E$ تام پھیلٹھ - (ز رنگ چہ شامل کرنہ آمتہ)

منطقہ وقت (ٹائم زون) سمجھن

ؤلو گلوب پھر وون مغرب پیٹھ مشرقس کن دوبار — یتھ پآٹھی چھ سون سیار پننس محورس انڈی پکی گردش کران، تہ پریتھ 24 گھنٹن منز چھ پور موڑ کران۔ اکھ مکمل موڑ چھ 360° ، لہذا امیک مطلب چھ 15° فی گھنٹہ ($15 \times 24 = 360$)۔ وونی کرو آسی پزیتھ 15° منز طول البلد کین مریدین نشان زد کرنہ۔ پرائم میریڈین پیٹھ مشرقس کن گڑھنہ ستر چھ اسہ 0° ، $15^\circ E$ ، $30^\circ E$ ، $45^\circ E$ ، حاصل گڑھان، تہ توے چھ پریتھ 15° پیٹھ $180^\circ E$ تام حاصل گڑھان۔ یہ چھ پریتھ مریدین ستر اکھ گھنٹہ مقامی وقت شامل کرنس برابر۔ اگر یہ گرین ویچس منز 12 بجے یا کاجس چھ، تیلہ چھ یہ $15^\circ E$ پیٹھ 1 بجے، $30^\circ E$ پیٹھ 2 بجے، تہ یتھ پآٹھی۔ مگر مغربس کن گڑھتھ چھ یہ بیکہ طرفہ۔ مقامی وقتہ مطابق صبحاے 11 بجہ $15^\circ W$ ، صبحاے 10 بجہ $30^\circ W$ وغار۔



فیگ 1.7۔ یہ گراف چھ بون کن طول البلد تہ ساروی کھوتہ تھزرس پیٹھ مقامی وقتس ظاہر کران، 0 پیٹھ پرائم میریڈین کے حوالہ ستر۔ پزیتھ رنگ چھ 15° بک زون یس اکیس مریدین پیٹھ مرکز چھ۔

ٲلورڊو يافت ڪرو

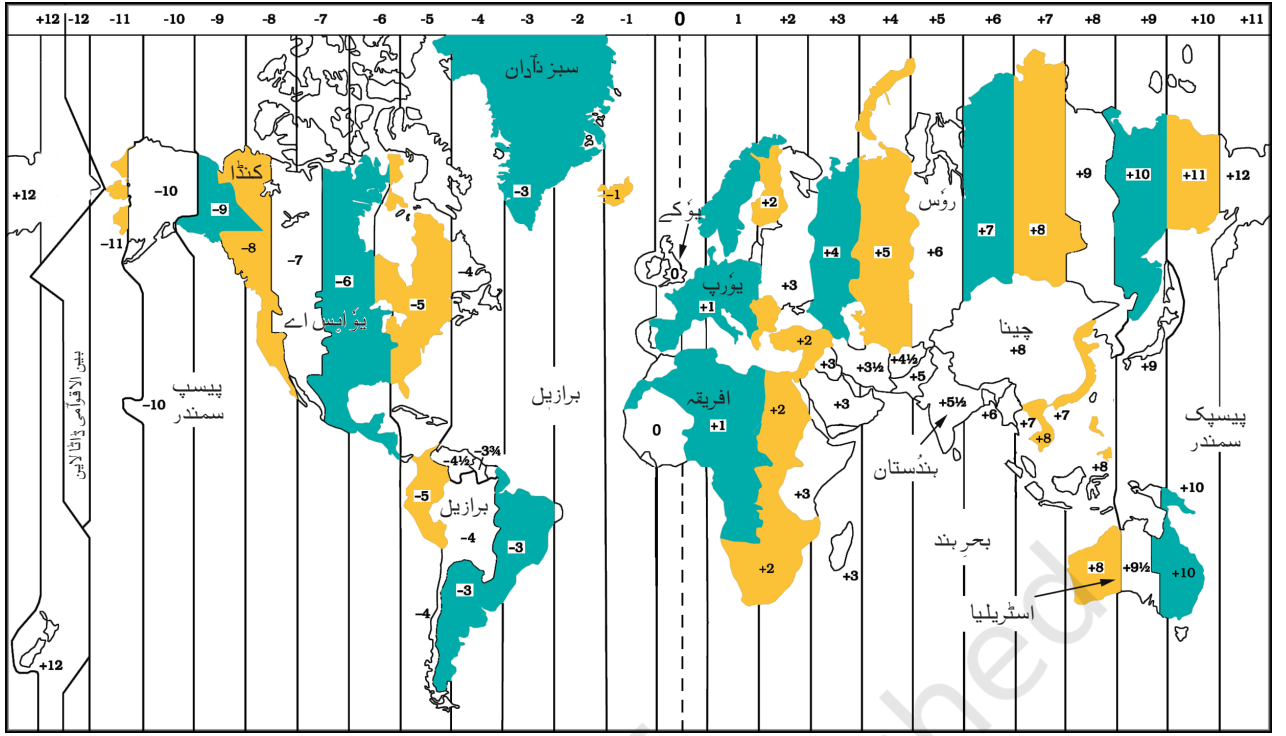
ز دوس، اڪه پوربندر (گجراتس) منڙ ته بياڪه تنسوكياھ (آسامس) منڙ بهتھ، ڇھ ٿيرو ڊيھرس فونس پيٽھ ڪتھ ڪران۔ مؤخر الذڪر ڇھ بيان ڪران ز آفتاب ڇھ آسامس منڙ لوسمت ته ووني ڇھ انه ڪوٽ ڪومت۔ سابقه ڇھ حاران ته ڇھ ونان، "مگر بيته ڇھ ونه ته پور ڊوبلي ڪاش!" وضاحت ڪرو ڪياز۔ ته، اڪه طبقاتي سرگرمي پيٽھ، يمن دون شهرن درميان مقامي وقتس منڙ فرقڪ حساب لگاوو۔ (اشار: في الحال ڪرو پوربندر ته تنسوكيا بس درميان طول البلدس منڙ فرق 30° غور۔ پته بيڪو تهي صحيح قيمت ٺهارتھ۔)

امي طريقيه بيڪو زمينس پيٽھ ڪنه ته جايه بند مقامي وقتڪ حساب لگاونه خاطر استعمال ڪرتھ۔ مگر ڪنه ملڪه خاطر آسه نه واريه مقامي وقته استعمال ڪرن آسان! به وجه ڇھ ز زياد تر ملڪ ڇھ يمن منڙ ڪزن وائي مريدين ڪس بنيادس پيٽھ اڪه معياري وقت پانه ناوان۔ انڌين سٽينڊرڊ ٽائم (آئي ايس ٽي) ڇھ ڪرين ويچس (يته ڪرين وچ مين ٽائم يا جي ايم ٽي ونان ڇھ) مقامي وقته بڙونهه 5 گھنٽه 30 منٽ (5.5 گھنٽه ته نوٽ ڪرنه امت)۔ ڪرين ويچ مين ٽايم يا جي ايم ٽي)۔

ٲلورڊو يافت ڪرو

گجرات ته آسامس منڙ بهتھ دون دوستن نيش واتو واپس۔ به مثال ڪرو مقامي وقت ته معياري وقتس درميان فرقه وضاحت ڪرنه خاطر استعمال۔

يم تمام معياري اوقات ڇھ ٽائم زونن منڙ منظم ڪرنه پوان، يم وسيع پيمانس پيٽھ ڇھ ڪرافس منڙ 15° ڪه زونن بنز پيروي ڪران (تصوير 1.7)۔ مگر آسي ڪرو بونه ڪنه دنياھ ڪس نقشس پيٽھ غور (تصوير 1.8)۔ آس بيڪو وچھته ز ٽايم زونن تقسيم ڪرن واجنه لانه ڇھ نه مڪمل طورس پيٽھ سيور۔ اميڪ وجه ڇھ به ز ٽمن ڇھ پڙتھ ملڪي معياري وقتڪ احترام ڪرن ته امي موڪھ ڇھ بين الاقوامي سرحدن پيٽھ عمل ڪرئڪ رجحان تهاوان۔ ڪيٽزن ملڪن انڌر ليڪهنه امتي نمبر ڇھ GMT يس منڙ شامل ڪرنه پنه والين گھنٽن بند تعداد اگر ٽمن ڪانه مثبت نشان آسه، يا اگر ٽمن منفي نشان آسه تيله ڇھ GMT پيٽھ گھٽاونه پوان۔



فیگ 1.8۔ ٹائم زون بُند اکھ عالمی نقشہ، یتھ مَنز کینہہ مُلکن خَاطِر معیاری وقت (GMT) کِس حوالہ سِتر (باونہ چھ اُمّت۔) (نوٹ کرو ز بین الاقوامی سرحد چھ تقریباً، درست چھ نہ)

مہ کربواتہہ



بیرمہ وضاحتہ سِتر بیکہ یہ بآستہ ز پرتہ ملکس چھ اکھ معیاری وق۔ یہ چھنہ ہمیشہ گڑھان کینہہ مُلک، یتھ کُنو زَن رُوس، کینیڈا یا امریکہ، چھ واریاہ بُوڑو ز اکھ ٹایم زون آسنہ خَاطِر۔ امریکہس مَنز چھ شے ٹایم زون تہ رُوسس چھ 11 - بیملیک مطلب چھ ز مشرق پیٹھ مغربس تام چھ توبہ پینر گُر 10 لٹہ تبدیل کرنچ ضرورت تاکہ تہر بیکو مقامی وقتس سِتر ہم آبنگ گڑھتہ

یتھہ پآتہہ، شکل 1.9 مَنز گلوب، یس ہندوستانس پیٹھ مرکوز چھ، چھ کینٹرن ملکن خَاطِر GMT کہ حوالہ سِتر معیاری وقت ظاہر کران۔

آخرس مَنز، بیلہ پرائم میریڈین گرین ویچس مَنز طے آو کرنہ، مخالف لآن - تقریباً 180° طول البلدس پیٹھ - چھ بین الاقوامی ڈیٹ لائن وننہ یوان۔

یتھ کُنو زَن تہر نقشس پیٹھ وُچھو، +12 تہ -12 ٹایم زون چھ آتہ لآنہ پیٹھ اکھ اُکس لگان۔ اگر تہر یہ جہاز یا ہوائی جہاز ذریعہ عبور کرو، توبہ چھو پینہ گُر مَنز تاریخ بدلاونچ ضرورت۔ اگر تہر یہ کراس کرو



تصویر 1.9 افریقہ تہ یوریشیاس منز چہ کیئہ ٹائم زون (GMT کہ حوالہ ستر)۔

مشرقس کُن سفر کران، تہی چہو اکھ دوہ تفریق کران (وئیو ژنڈروار پیٹھ آتہوار تام)۔ اگر تہی یہ مغربس کُن سفر کران چہو، تیلہ گرو تہی اکھ دوہ شامل (آتہوار پیٹھ ژنڈروار آسہ وں ز بین الاقوامی ڈیٹ لائن چہ تقریباً 180° طول البلدس پیٹھ، کیاز کہ یہ چہ کیئہ ملکن دون مختلف دوہن منز تقسیم کرنہ نش بچنہ خاطر جاین پیٹھ انحراف کران

برونہ کن پکنہ برونہ...

- نقشہ چہ زمین کہ کُنہ علاقہ نم آئندگی کرنہ خاطرہ اکھ واریاہ مفید آلہ، چاہے لوکٹ آسہ یا بوڑ۔ نقش بند اہم اجزاء چہ فاصلہ، سمت تہ علامت۔
- زمینس پیٹھ چہ پرتہ جایہ اکھ یئہ مقام آسان میچ تعریف چہ قطعی طورس پیٹھ عرض البلد تہ طول البلد کہ گرڈ کہ مدتہ ستر کرنہ یوان - خی آلی لائنہ چہ بالترتیب مشرق پیٹھ مغرب (اکویٹرس متوازی) تہ شمال پیٹھ جنوبس تام (قطب پیٹھ قطب) تام چلان۔



- لانگٹیوڈ چھ وقتچ تہ نشان زد کران تہ چھ ٹائم زونز بنز وضاحت کران۔
- بین الاقوامی ڈیٹ لائن چھ تقریباً 180 ڈگری طول البلدس پیٹھ واقعہ، پرائم میریڈینس برعکس۔ بین الاقوامی ڈیٹ لائن عبور کرنہ سستی چھ تاریخ اکہ دوہ بدلان۔

سوالات، سرگرمیہ تہ پروجیکٹ

1. ییمہ درسی کتابہ بندس باب 5 بس منز صفحہ 10 تہ تصویر 5.2 پیٹھ واپس بیتھ، پیمانہ 2.5 سینٹی میٹر = 500 کلومیٹر بناوتھ، نرمدا ڈریاو کس موبنہ پیٹھ گنگا ڈریاو کس مہرس تام اصلی فاصلک حساب لگاؤ۔ (اشارہ: نقشس پیٹھ کرو پنی پیمانئش آکس آسان نمبرس پیٹھ گول۔)
2. ہندوستانس منز کپاز چھ شامس 5:30 بجہ ییلہ لندنس منز ڈیہرس 12 بجے یا ڈیہرس چھ؟
3. اسہ کپاز چھ نقشس منز علامتن تہ رنگن ہنز ضرورت؟
4. مولوم کرو ز توبہ کیاہ چھ پئنس گریا سکول پیٹھ آٹھن طرفن منز۔
5. مقامی وقتس تہ معیاری وقتس درمیان کیاہ فرق چھ؟ اتھ پیٹھ گرو گروپن منز بحر، پزیتھ جماڑ لیکھو 100 پیٹھ 150 لفظن منز جواب۔ جوابن ہند موازنہ کریو۔
6. دلہ تہ بینگلورک لیٹچوڈ چھ 29°N تہ 13°N۔ تہنز طول البلد چھ تقریباً بیوی، 77°E۔ دوشونی شہرن درمیان کوٹہ آسہ مقامی وقتس منز فرق؟
7. بونہ کنہ دنہ آمتین بیانن کرو صحیح یا غلط پآٹھو نشان زد پنی جوابات کرو اکہ یا دوہو جملو ستری وضاحت۔

→ لیٹچوڈ کی تمام متوازیں بند زیچھر چھ بیوی آسان۔

→ طول البلدک مریدین بنز لمبائی چھ اکویٹرک نصف حصہ۔

→ جنوبی قطبک لیٹچوڈ چھ 90°S۔

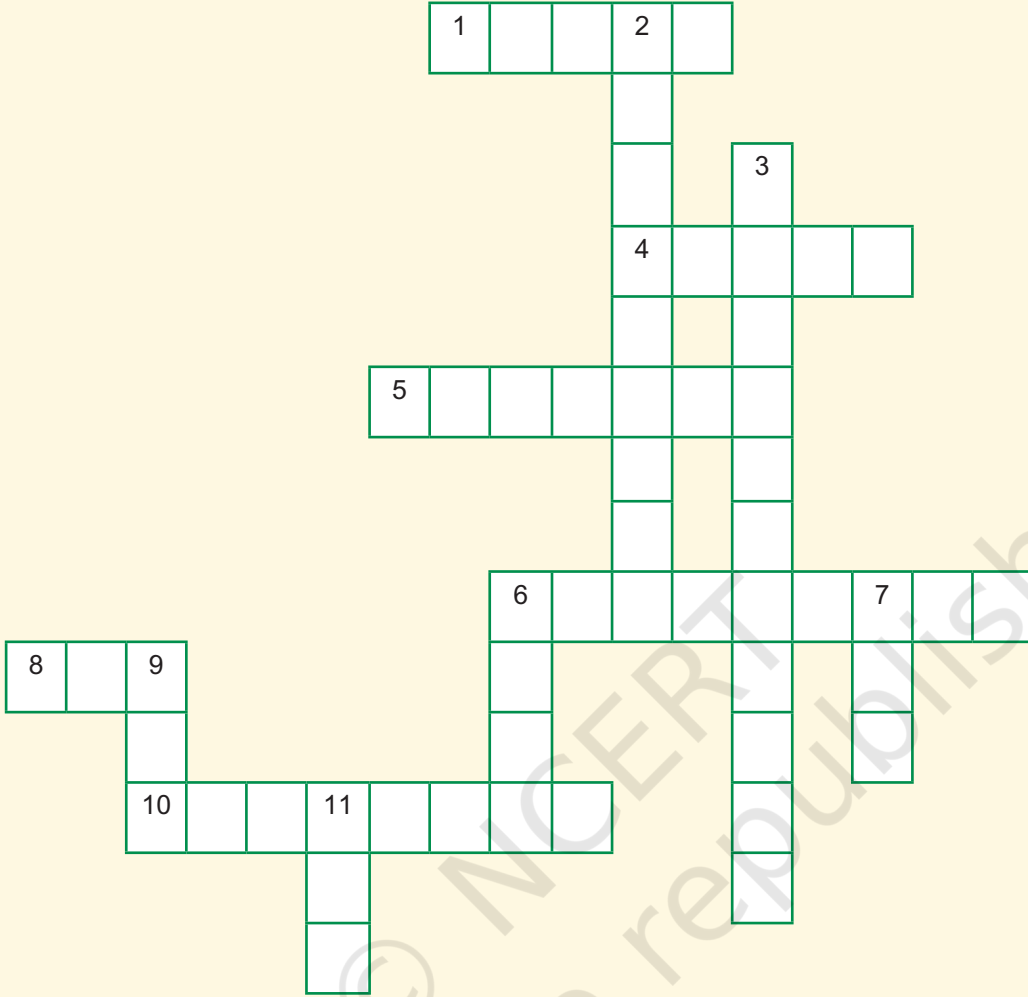
→ آسامس منز چھ مقامی وقت تہ آئی ایس ٹی ہشی۔

→ ٹائم زونز الگ کرن واجنہ لائن چھ طول البلد کین مریدین ستری بیوی آسان۔

→ اکویٹر تہ چھ لیٹچوڈک متوازی۔

→ حل کریو کراس وارڈ بونہ کنہ۔

زمینس پیٹھ جائن بُند پے کڈن



3. يم ز چه اِکھ وٽہ اسم اِکھ جائے ژھانڈنک
اجازت دیوان
6. کیا لیٹچوڑ تہ لانگچوڑ چھ اِکھ وٽہ
بناوان
7. سہ وقت یس اسی ساری بندوستانس
منز مانان چھ
9. يم ز چه قطب الگ
اُکس لائنہ بُند مخفف یتھ منز روہ تہ
11. تاریخ بدلان چھ
- اپور
1. تہر ژمرایو اِکھ واریاہ بوڑ ایریا پننِس
تقشس منز
4. اِکھ آسان سفیر
5. لیٹچوڑک ساروی کھوتہ زیوٹھ متوآزی
6. یتھ جایہ پیٹھ چھ پرائم میریڈین جُڑتھ
8. پنی وتھ ژھانڈنر چھ واریاہ آسان
10. اکویٹرس پیٹھ فاصلک اِکھ پیمانہ

بُون

2. پرائم میریڈین پیٹھ فاصلک اِکھ پیمانہ

نوڈلز

© NCERT
not to be republished

!نوڈلز چھ سون 'نوٹ تہ ڈوڈلز' بک مخفف*

