

जमीनी स्तर पर लोकतैत्तर - भाग 3

शैहरी खेत्तरें च स्थानी सरकार

ध्यास

12

में चाह्नां जे ... इक पूर्ण स्थानी निकाय दा फौरन गठन कीता जाना चाहिदा, ... तां जे लोकें गी सच्चें पता लग्गी सकै जे प्रशासन केहू ऐ, मताधिकार केहू ऐ, शक्तियां केहू न, अधिकार केहू न ते इक निक्के नेहू खेत्तर च, उंदे अपनेशैहरे च, अपने ग्राएं च केहू चेचे अधिकार न।

— रुस्तम के. सिद्धवा, सदस्य, संविधान सभा
(संविधान सभा दी बैहस दे दरान, 13 अक्टूबर 1949)

चित्र 12.1 ग्रेटर मुंबई नगर निगम (मूल रूप कत्रै 'बाम्बे नगर निगम') दा गठन 1865 च कीता गेआ हा।

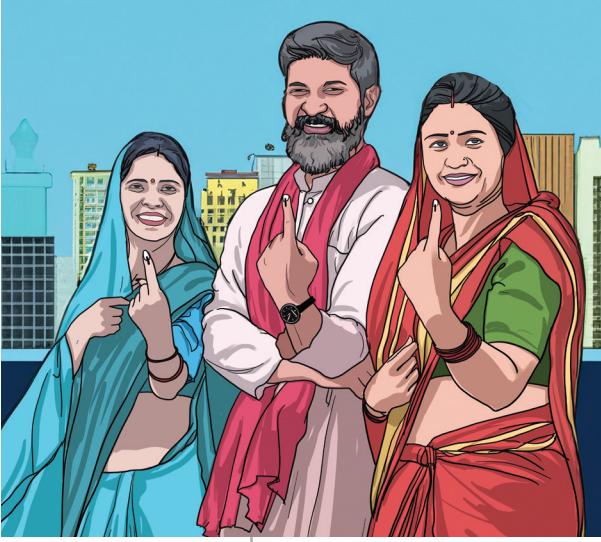
बड्डे
सोआल ?

1. शैही स्थानी निकाय केहू न ते उंदे कम्म केहू न ?
2. ओहू शासन ते लोकतैत्तर च म्हत्तवपूर्ण की न ?



0681CH12

परीचे



पैह्लें दे ध्याएं असेंगी दस्सेआ ऐ जे कियों लोकतैत्तर च, सुशासन दा उद्देश नागरकें गी सशक्त बनाना ऐ तां जे ओहू अपने देश दे कम्म-काज च सक्रिय रूप कन्नै हिस्सा लेई सक्कन, भाएं ओहू ग्राई, खेत्तरी, शैहूरी, राज्य जां राश्ट्री स्तर पर होऐ। एहू भागीदारी लोकतैत्तर दी व्यापक अवधारणा ऐ।

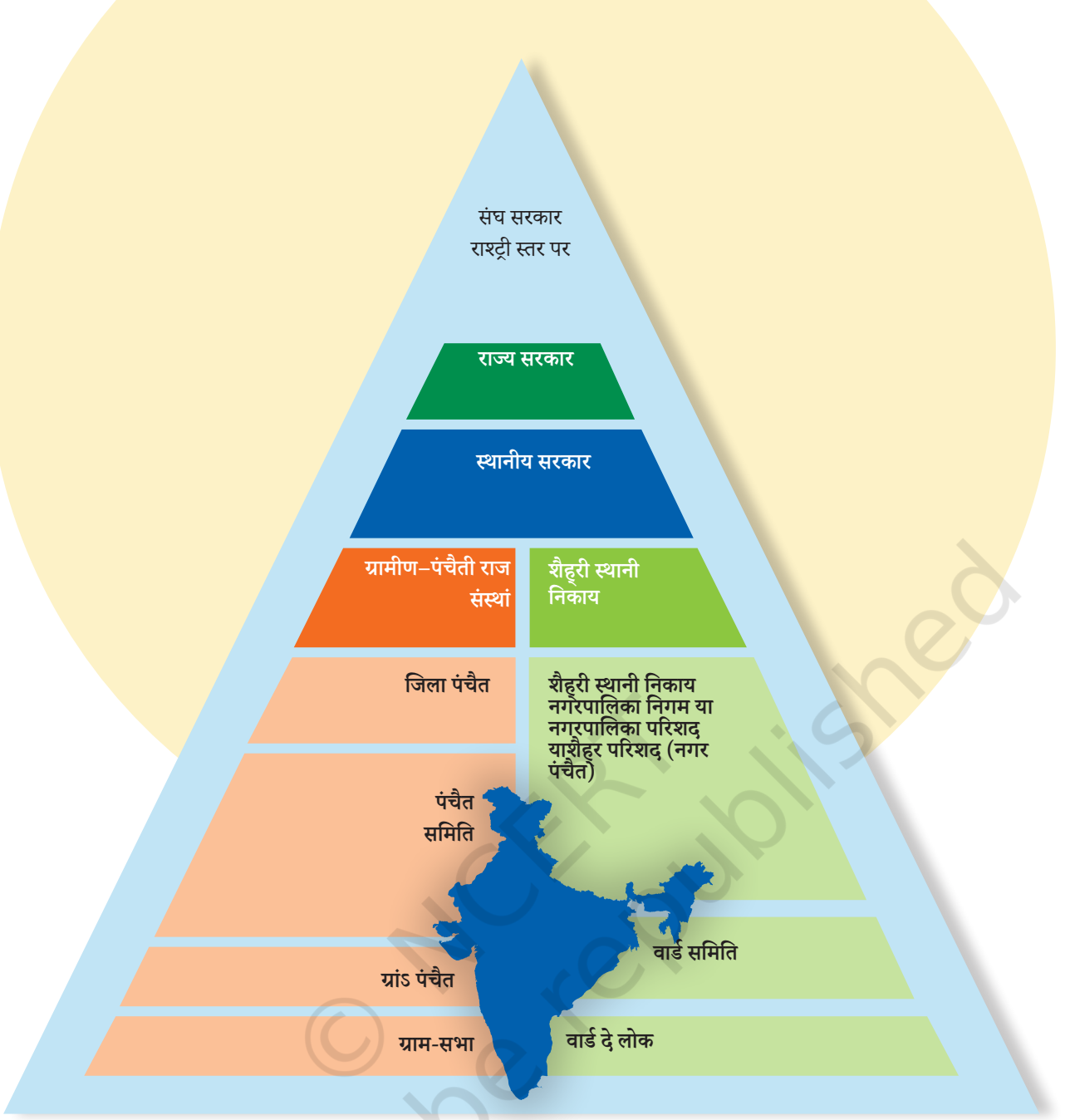
असें ग्राई संदर्भ च परंपरा दी मूल गल्लें गी दिक्खेआ। चलो हून दिक्खने आं जेशैहूरी परिदृश्य च एहू कियों कम्म करदा ऐ। की जे बाद आहूला आमतौरा पर पैहूले दी तुलना च मता औक्खा ते बन्न-सबन्नता आहूला ऐ, इस करियै एहू समझेआ जाई सकदा ऐ जेशैहूरी शासन

परंपरा गी बी मता औक्खा होने दी लोड़ ऐ। हालांके अस इत्थै अपने आपै गी ओहूदे बुनियादी सिद्धांतें तगर सीमत करी देगे।

आओ पता लाचै

- कोलकाता, चेन्नई जां मुंबई जनेहाशैहूर इक ग्रांस जां शैहूरें दी तुलना च मता औक्खा ते बन्न-सबन्नता आहूला की ऐ ?
- अपने सैहूपाठियें दे कन्नै, कुसै बीशैहूरें च रौहने आहूले बन्न-सबन्ने समुदायें दी इक सूची बनाओ जिंदे कन्नै तुस बाकफ ओ। तुस किन्नै गी सूचीबद्ध करने च सक्षम हे? तुस सूची च होर केहू दिखदे ओ ?

शैहूरी खेत्तरें च शासन ते प्रशासन दा पता लाने शा पैहूले, एहू ग्राई कोला राश्ट्री तगर भारती शासन परंपरा पर समूची नज़र रक्खने च मदद करदा ऐ, जियों के सफा 175 पर चित्तर 12.2 च दर्शाया गेआ ऐ। पिरामिड दा आधार स्थानी स्तर ऐ, जेहूड़ा लोकें दे करीब ऐ, जदके शीर्ष राश्ट्री स्तर ऐ। ध्यास 11 च, असें पिरामिड दे खब्बी बक्खी दा पता लाया; हून अस सज्जी बक्खी इक नजर मारगे।



चित्र 12.2

आओ पता लाचै

उप्पर चित्र 12.2 च, तुस पंचैती राज परंपरा ते शैहरी स्थानी सरकार दे बिच्च केहड़ियां समानतां ते फर्क दिखदे ओ ?



शैहरी स्थानी निकाय

शैहरी खेत्तरें च स्थानी सरकार संरचनाएं गी 'शैहरी स्थानी निकाय' आक्खेआ जंदा ऐ। ओहू विकेंद्रीकृत न, जेहूदा मतलब ऐ जे शीर्श पर इक केंदरी प्राधिकरण दे तैहूत कम्म करने दे बजाए, स्थानी समुदायें दा सिद्धा हक्क ऐ जे उंदे खेत्तरें दा प्रबंधन कियां कीता

जंदा ऐ जां उनेंगी केहूडे मुद्दे दा सामना करना पौंदा ऐ। कुसै खेत्तर च रौहूने आहूले नागरिकें आस्तै एहू इक तैत्तर ऐ जे ओहू किट्टे रलियै इस बारे च फैसला लैन जे उंदे आस्तै केहू सभनें शा चंगा ऐ।

शैहें ते कसबे गी लौहूकी इकाइयें च बंडेआ गेआ ऐ जिनेंगी 'वार्ड' आक्खेआ जंदा ऐ, ते वार्ड समितियां स्वास्थ्य शिविर आयोजित करने, इक बारी इस्तेमाल होने आहूले प्लास्टिक दे इस्तेमाल दे खलाफ इक म्हीम दा इंतजाम करने जनेही गतिविधियें गी सुविधाजनक बनादियां न। ओहू कुसै बी गलती पर बी नजर रखदे न - पानी दा रिसाव, इक अवरुद्ध नाली, इक क्षतिग्रस्त सिड़क बगैरा - ते अधिकारियें गी इस चाल्ली दियें समस्याएं दी रिपोर्ट करदे न। हालांके, वार्डे दा सटीक कम्म-काज उंदे आसेआ बनाए गेदे निजमें दी बुनियाद पर हर राज्य च बक्खरा होंदा ऐ।



कुल मलाइयैशैहूरी स्थानी निकाय केइयें कम्में आस्तै ज़िम्मेवार न - बुनियादी ढांचे दी दिक्ख-भाल करने च मदद करना, कब्रिस्तान दा रक्ख-रखाव करना, कूड़ा किट्टा करना ते निपटान, सरकारी योजनाएं दे कार्यान्वयन दी परख करना, स्थानी टैक्स ते जुर्माने किट्टा करना बगैरा। खेत्तर दे आर्थिक ते समाजक विकास दी योजना बनाने च बी उंदी किश भूमका ऐ। हालांके, इनें निकायें गी अपने कम्में गी कुशलता कन्नै करने च सक्षम होने आस्तै, शैहूरें च रौहूने आहूले लोकें गी बी अपने कर्तव्यें दा पालन करना चाहिदा,

जेहूदा मतलब ऐ जे उनेंगी अपने खेत्तर दे प्रति दिक्ख-भाल ते फिकर दस्सनी चाहिदी (चेता रक्खो, एहू इक भागीदारी लोकतैत्तर ऐ) । मसाल आस्तै, जे लोक कूड़े गी बक्खरा करने दे सरबंघै च निर्देशें दा सावधानी कन्नै पालन करदे न, तां कूड़ा किट्टा करना सौक्खा होई जंदा ऐ; जां जेकर उनेंगी कुसै गली च पानी दा रिसाव नजरी औंदा ऐ, तां एहूदी फौरन रिपोर्ट करने कन्नै कीमती पानी दी होर बर्बादी गी रोक्केआ जाई सकोग ।

आओ पता लाचै

क्या तुस च'ऊं जां प'जे होर कम्मं दे बारे च सोची सकदे ओ जि'नेंगी जिम्मेवार नागरकशैहर दे अपने खेत्तर दी मदाद आस्तै करी सकदे न ?



चित्र 12.3 मद्रास निगम

29 सितंबर 1688 गी स्थापत मद्रास निगम (हून ग्रेटर चेन्नई निगम), भारत दा सभनें शा पराना नगरपालका संस्थान ऐ । ईस्ट इंडिया कंपनी ने पिछले बरै इक चार्टर जारी कीता हा जेहूदे च 'फोर्ट सेंट जार्ज' शैहर ते किले कोला 16 किलोमीटर दे अंदर सारे खेत्तरें गी इक निगम च तब्दील कीता गेआ हा । 1792 दे इक संसदीय अधिनियम ने मद्रास निगम गीशैहरें च नगरपालका टैक्स लाने दी शक्ति दिती, जिसलै नगर पालिका प्रशासन ठीक चाल्ली शुरू होआ ।

इंदौर नगर निगम दे तैहूत सेवां

			
जैदाद टैक्स	पानी दे भाऽ	ठोस कचरा प्रबंधन	बपार, होर्डिंग्स, बपार लसैस्स
			
सीआरएम* - ब्याहू प्रमाणपत्र	सीआरएम - अग्निशमन सेवां	सीआरएम - बक्ख-बक्ख लसैस्स	सीआरएम - पानी दा टैकर, मलबा साफ करना
			
रक्खे दी कटाई ते रक्खे दी ढो-ढुआई	सीएमआर — शिकायतां		

सीआरएम - विनती पर सेवां

					
पानी दा टैकर	एसेप्टिक टैकर	भागार	अंत्येष्टि वैन	मोबाइल शौचालय	एंबुलेंस

*सीआरएम: नागरिक रिलेशनशिप मैनेजमेंट ।

(इंदौर नगर निगम आसेआ प्रदान कीती जाने आहूलिये सेवाएं दी सूची गी इत्थै सरल बनाया गेआ ऐ ।

चित्र 12.4 इंदौर नगर निगम दे तैहू त सेवां



एह्दे बारे च सोचो

मध्य प्रदेश दे इंदौर गी लगातार स'त्तें बरें तगर स्वच्छ सर्वेक्षण सरकारी योजना दे तैहूत भारत दा सभनें शा साफशैहूर घोशत कीता गेआ ऐ। इस उपलब्धि च इंदौर दे बसनीकें दी केहू भूमका होई सकदी ही ?

जियां के अस दिक्खने आं, चेन्नई ते इंदौर च अपनेशैहूरी निकायें दे शीर्ष पर इक नगर निगम ऐ। छड़ा 10 लक्ख कोला मती अबादी आहूलेशैहूरें च इक नगर निगम (जिसी 'महानगर निगम' बी आक्खेआ जंदा ऐ) उंदा सर्वोच्च निकाय ऐ। 1 कोला 10 लक्ख दे बिच्च, सभनें शा उच्ची संस्था इक नगर परिशद (जिसी 'नगर पालिका' बी आक्खेआ जंदा ऐ) ऐ। घट्ट अबादी आहूले शैहूरें ते कसबें च इक नगर पंचैत ऐ।

आओ पता लाचै

- अपने राज्य थमां ते किश गुआंठी राज्यें चा किशशैहूरें दा चनाऽ करो। इ'दे च ओहूशैहूर शामिल होई सकदा ऐ जेहूदे च तुस रौहूदे ओ जां तुंदेशैहूर जां ग्रांऽ दे नेड़में शैहूर शामिल होई सकदे न। तुसेंगी कियां पता लगग जे उंदे कोल नगर पंचैत, नगर परिशद जां नगर निगम है जां नेई ?शैहूरें दे नांऽ ते उंदे चा हर इक दे कोलशैहूरी स्थानी निकाय दी किसम दे कन्नै इक मेज बनाओ।
- शैहूरी स्थानी निकाय अपनी गतिविधियें गी कियां फंड दिंदे न ? (शारा : सफा 178 पर चित्तर 12.4 च इंदौर नगर निगम आसेआ कीते गेदे कम्में दियें तस्वीरें गी ध्यान कन्नै दिक्खो। क्या उंदे चा किश भुगतान सेवां न ?

समीर : हैलो ! में तुसेंगी पैहूले इत्थै नेई दिक्खेआ।
क्या तुस इस ग्रां च नमें ओ ?

अनीता: हैलो! हां, में अपने दादा-दादी कन्नै मिलन जा'रदा आं जेहूड़े कोल गै रौहूदे न। में शैहूर थमां आं। ओहू इत्थुआं थमां बड़ा बक्खरा ऐ !

समीर : ओहू, सच्चैं ?शैहूर कनेहा ऐ ?



अनीता : ठीक ऐ, ओह मसरूफ ते भीड़-भाड़ आह्ला ऐ, हर थाह उच्चियां इमारतां न। हर बेल्लै केई लोक दौड़दे रौह्दे न, ते इत्थूं दी चुप्पी दी तुलना च शोर-शराबा मता होंदा ऐ। कन्नै गै, लोक मते अजाद होंदे न ते आमतौरै पर अपने गुआंढियें गी बी नेई जानदे।

समीर : वाह ! इत्थै, हर कोई सभनें गी जानदा ऐ ते इक दूए दी मदद करने आस्तै औंदा ऐ - अस खेत्तरें च किट्टे कम्म करने आं, त्यहारें गी किट्टे मनाने आं, ते इत्थूं तगर जे इक बरादरी दे रूपै च बी फैसले लैत्रे आं।

अनीता : ठीक ऐ, शैहरें च अजें बी बरादरी दी किश भावना ऐ। ठीक दूए दिन, भारी



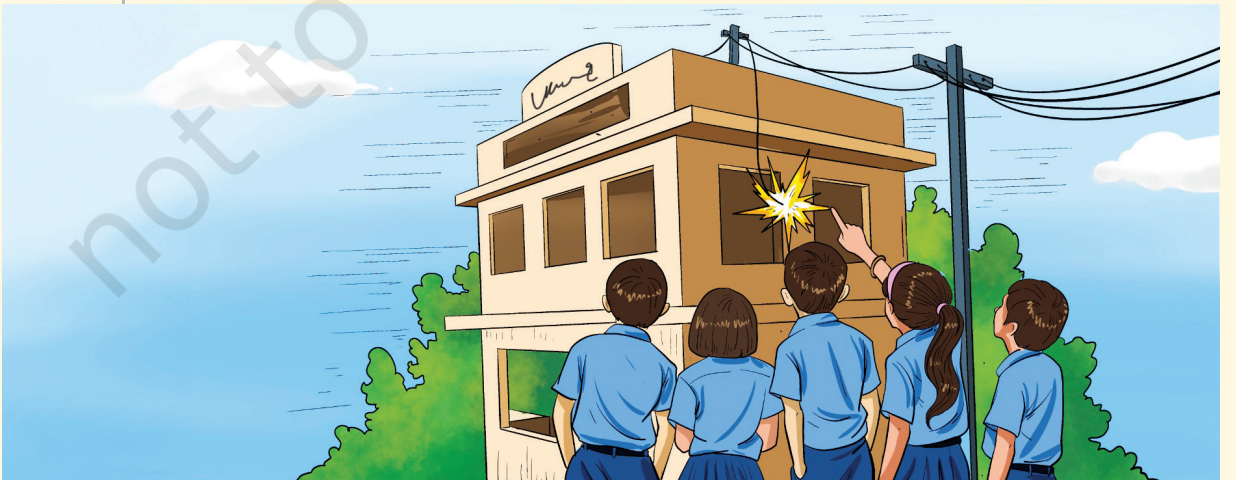
बरखा दे परैत्त, द'ऊं सड़के दे छिंडे पर इक घर डिगी पेआ। मलबे गी साफ करने च मदद करने ते एह निश्चत करने आस्तै जे कोई बी अंदर फसे दा नेई ऐ, पूरे थाहै थमां दर्जनां लोक किट्टे होए।

समीर : क्या स्थानी सरकार नेहू मामलें च मदद नेई करदी ?

अनीता : हां, करदी ऐ। असल च, साढ़े कोल स्थानी निकाय ते चुने दे नमायंदे न जेह्ड़े साढ़ी ते साढ़े हितें दी नमायंदगी करदे न।

समीर : ठीक ऐ, एह साढ़ी ग्रांऽ पंचैत आंहगर लगदा ऐ, जेह्ड़ी बड़ी बड्डी ऐ। सदस्य बी चुने जंदे न, पर की जे ओह सब्भै इक-दूए गी जानदे न, इस करियै मते सारे लोक हिस्सा लेई सकदे न ते ग्रांऽ कन्नै सरबंधत सभनें किसमें दे मुहें पर चर्चा करी सकदे न। कदें-कदें, असें ज्याणें गी बी सुनेआ जंदा ऐ।

अनीता: सच्चें ? तुस उसी ऐसा नेई बना'रदे ओ ?



समीर : बिल्कुल बी नेई ! दूए दिन किश ज्याणें दिक्खेआ जे बिजली दी तार खतरनाक तरीके कन्नै खल्ल लमकै दी ही, जेहूड़ी तकरीबन इक अमारत दी छत गी छूहूदी ही । असें नां छड़ी एहूदी सूचना दिती, बल्के असें अपनी इक ग्राम-सभा सदस्य गी समझाया जे इलेक्ट्रिक पोस्ट गी थोहूड़ा स्थानांतरत कीता जाना चाहिदा । ते एहू होई गेआ !

अनीता : बड़ा चंगा ! मिगी लगदा ऐ जे लोकतैत्तर गी इस्सै चाल्ली कम्म करना चाहिदा । शैहूरें च एहू मता औक्खा लगदा ऐ, पर विचार इक्कै जनेहा ऐ - हर कुसै दी अवाज म्हत्तवपूर्ण ऐ ।

समीर : हां, एहू करदा ऐ ! माफ करेओ, मिगी हून जाना पौग । मेरी मां गी थोहूड़ी खरीदारी आस्तै मेरी मदद दी लोड़ ऐ । मिगीशैहूरें दे बारे च दस्सने आस्तै धन्नवाद ।

अनीता : ते मिगी अपने ग्रांड दे बारे च दस्सने आस्तै धन्नवाद ! में पक्क इसगी दिखड आं ।

समीर : ठीक ऐ, होई सकदा ऐ जे अस कदें परतियै मिलगे । अलविदा !

एहूदे शा पैहलें जे अस अगें बधचै ...

- शैहूरी खेत्तरें च, विकेंद्रीकृत शासन बक्ख-बक्खशैहूरी स्थानी निकायें दे राहें कम्म करदा ऐ, जेहूड़ा नागरकें दे जीवन गी प्रभावत करने आहूले बक्ख-बक्ख कम्में गी पूरा करदा ऐ ।
- जियां के ग्राई संदर्भ च, शैहूरी स्थानी निकायें नेहू सदस्य चुने न जेहूड़े स्थानी नागरकें दी नमायंदगी करदे न ।
- नागरिकें दे कर्तब्व बी होंदे न जे ओहू एहू निश्चत करन जे स्थानी निकाय अपने कम्में गी कुशलता कन्नै करने च सक्षम होन ।



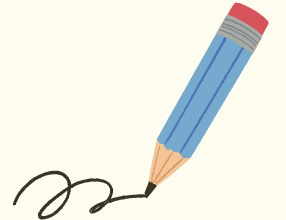
सुआल, गतिविधियां ते परियोजनां

1. स्कूल जंदे बेल्लै, तुस ते तुंदे मित्तर दिखदे ओ जे पानी दी पाइप चा रिसाव होआ दा ऐ । रिसाव दे कारण बड़ा मता पानी बर्वाद होआ दा ऐ । नेही दशा च तुस ते तुंदे मित्तर केहू करगे ?
2. अपने कोलै देशैहूरी स्थानी निकाय दे कुसै सदस्य गी अपनी क्लास च साद्दा देओ । उंदे कन्नै उंदी भूमिका ते जिम्मेदारियें पर चर्चा करो । उंदे कोला पुच्छने आस्तै सुआलें दा इक सेट तयार करो तां जे बैठक फायदेमंद होऐ ।

3. अपने परोआर दे बालग सदस्ये कन्नै चर्चा करो ते शैह्री स्थानी निकाये कोला उंदिये मेदे दी इक सूची बनाओ ।
4. इक चंगे शैह्री स्थानी निकाय दिये विशेषताएं दी इक सूची बनाओ ।
5. ग्राई खेत्तरे च पंचैती राज परंपरा ते शैह्री स्थानी निकाये दे बिच्च केह् समानतां ते फर्क न ?

नूडल्स

© NCERT
not to be republished



*'नूडल्स' सादा मुखसर नां 'नोट्स एंड ड्रडल' ऐ !