

# जमीनी स्तर पर लोकतंत्र - भाग 2

## ग्राई खेतरे च स्थानी सरकार

ध्याऽ

11

असली भारत साढे ग्राएं च बसदा ऐ।  
- एम.के. गांधी

बड्डे सुआल



1. पंचैती राज संस्थान केहू न ?
2. उंदे कम्म केहू न ?
3. ओहू शासन ते लोकतंत्र च महत्त्वपूर्ण की न ?



चलो हून दिक्खने आं जे सरकार स्थानी स्तर पर कियां कम्म करदी ऐ। इस च साढा ध्यान ग्राई खेतरे च स्थानी सरकार पर होग ; अस अगले ध्याऽ च शैहरी खेतरे पासै जाहूगे।

भारत बड्डे अकार ते बन्न-सबन्नता आहूला देश ऐ। साढे कोल तकरीबन 600,000 ग्रां, 8,000 कस्बे ते 4,000 कोला मते शैहू न। साढी अबादी 1.4 अरब गी पार करी गेई ऐ, जेहूदे चा तकरीबन दो तिहाई लोक ग्राई खेतरे च रौहूदे न। अस इस औक्खे समाज च अपने आपै गी कियां शासत करने आं ?

आओ अस हिमालया दी तलहटी च स्थित इक लौहूके जनेहू ग्रांऽ लक्ष्मणपुर दी यात्तरा करचै। एहूदे च 200 घर न ते एहूदी अबादी तकरीबन 700 ऐ, जिंदे चा

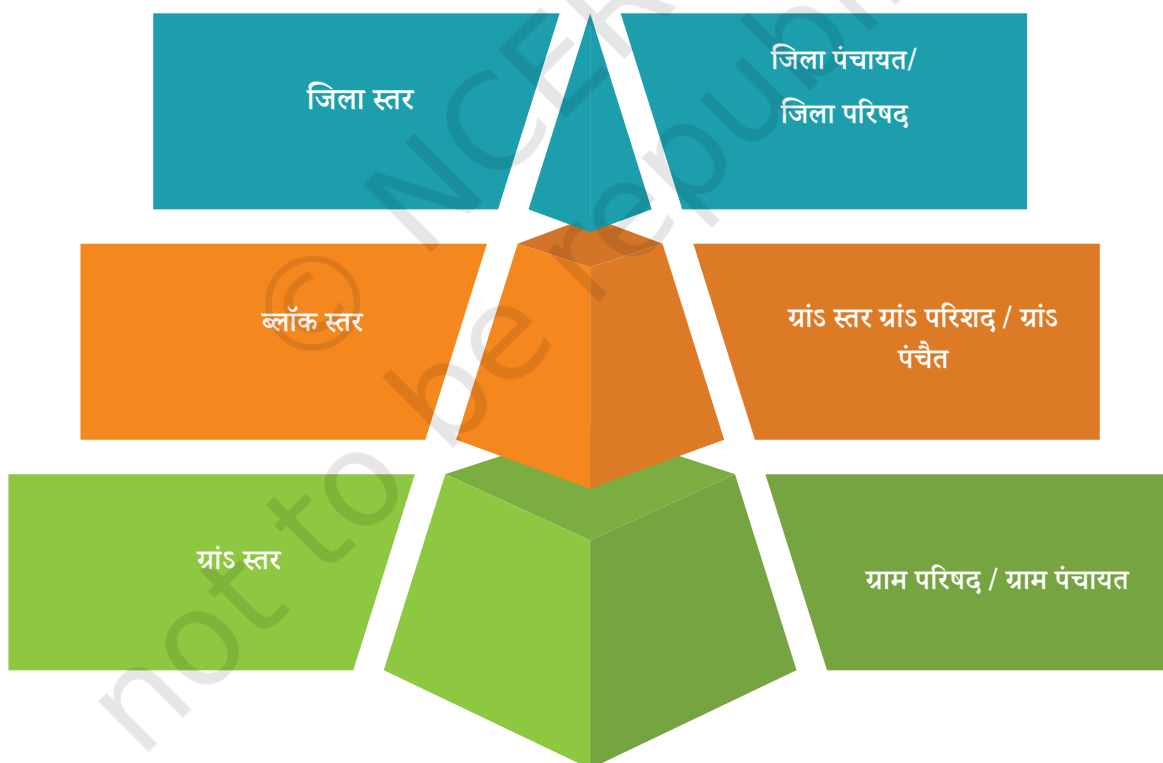
जैदातर करसान न। लोक अपनी जमीनै पर राही-बाही करदे न ते गौ जां बक्करियां पालदे न। केइयें दे रिश्तेदार हथ्यारबंद बलें च कम्म करा दे न; किश लौहूके ग्रांऽ आहूले



नौकरिये दी तपाश च शैह टुरी गे न। इस ग्रांऽ दियां केहू जरूरतां न - होई सकदा ऐ खेत्तरे आस्तै पानी, भारी बरखा कन्नै क्षतिग्रस्त होई जाने पर मुख सिड़कै दी मरम्मत करना, जां ग्रांऽ दे प्राइमरी स्कूलै दा रक्ख-रखाव ? ग्रांऽ आहूले नेहू मामले दे बारे च फैसले कियां लैडन जेहूडे उंदे रोजमरा दे जीवन गी प्रभावत करदे न ? ते उनेंगी उनें जरूरते गी पूरा करने आस्तै संसाधन कुत्थै मिलडन ? जे जमीन दे बारे च झगड़ा होग जां किश फसल चोरी होई जंदा ऐ तां केहू होग ? ग्रांऽ च नेहू केई सुआल पैदा होई सकदे न। क्या लोक इस चाल्ली दे हर मुद्दे आस्तै राज्य जां राश्ट्री राजधानी जाई सकदे न ?

## पंचैती राज परंपरा

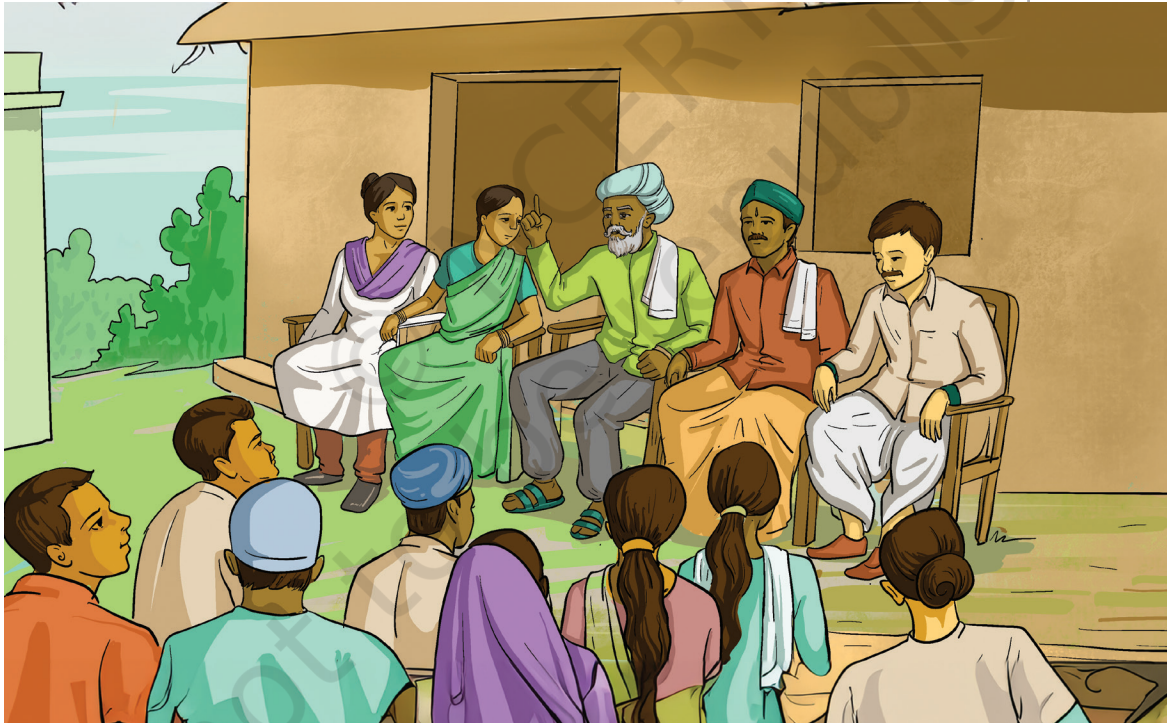
भारत दे हर ग्रांऽ आंहगर, लक्ष्मणपुर दे लोके च 'पंचैत' नांऽ दी स्थानी सरकार दी इक परंपरा ऐ, जेहूड़ी इक ग्राम परिशद् गी संदर्भत करदी ऐ। पंचैतां शासन गी लोके दे नेडै आहूनदियां न, जेहूदे कन्नै उंदे आस्तै फैसला लैने दिये प्रक्रियाएं च सक्रिय रूप कन्नै हिस्सा लैना मुमकन होई जंदा ऐ। इसै करिये पंचैत परंपरा, जिसी पंचैती राज दे नांऽ कन्नै बी जानेआ जंदा ऐ, स्वशासन दा इक रूप ऐ। पंचैतां स्थानी मुद्दे गी हल करने, विकास गी बढ़ावा देने ते एहू निश्चत करने च म्हत्तवपूर्ण भूमका नभांदियां न जे सरकारी योजनाएं दा फायदा जमीनी स्तर तगर पुज्जै।



जियां के आरेख थमां स्पष्ट ऐ, पंचैती राज परंपरा त्र'ऊं स्तरें पर कम्म करदी ऐ – हेठै थमां - ग्रांऽ, ब्लाक ते जि'ले। इनेंगी 'लै - स्तरी परंपरा' आक्खेआ जंदा ऐ। इनें संस्थानें दियां जिम्मेदारियां रलियै जिले च जीवन दे तकरीबन सारे पैहुएं गी कवर करदियां न, जि'दे च खेतीबाड़ी, आवास, सिड़कें दा रक्ख-रखाव, जल संसाधनें दा प्रबंधन, शिक्षा, स्वास्थ्य दिक्ख-भाल ते समाजक कल्याण शा लेइयै सांस्कृतक गतिविधियें तगर शामिल न।

## ग्रांऽ पंचैत

चलो सफा 164 पर चित्तर 11.1 दे अधार पर शुरू करने आं - ग्रांऽ पंचायत, जेहूड़ी ग्रांई खेत्तरें दे लोकें दे सभनें शा नेड़ै ऐ। एहूदे सदस्यें दा चनाऽ सिद्धे ग्राम-सभा आसेआ कीता जंदा ऐ, जेहूड़ा इक ग्रांऽ (जां गुआंढी ग्राएं दा समूह) दे वयस्कें दा इक समूह ऐ जेहूड़े मतदाता दे रूप च नामांकित होइे न। ग्राम-सभा च जनानियां ते पुरश अपने खेत्तर कन्नै सरबंधत सभनें मामलें पर चर्चा करदे न ते फैसले लैंदे न। हर इक ग्रांऽ पंचैत इक प्रमुख जां प्रधान दा चनाऽ करदी ऐ जिसी 'सरपंच' जां 'प्रधान' आक्खेआ जंदा ऐ। हाल दे बरें च, मती कोला मतियां महिलां सरपंच बनी गेइयां न।



## अनुकरणीय सरपंच

ज्ञानेश्वर कांबले इक ट्रांसजेंडर व्यक्ति न जिनेंगी 2017 च महाराष्ट्र दे सोलापुर जिले दे तरंगफल ग्रांऽ दा सरपंच चुनेआ गेआ हा। कांबले दा आदर्श वाक्य लोक सेवा, ग्राम सेवा ऐ, यानी 'ग्रांऽ दी सेवा जनता दी सेवा' ऐ। कांबले छे होर मेदवारें गी हराइयै सरपंच बनेआ हा।



मध्य प्रदेश दे खानखंडवी ग्रांऽ दे भील समुदाय दी सदस्य वंदना ब्हादर मैदा ने अपने ग्रांऽ दी पैहूली महिला सरपंच बनने आस्तै पितृसत्तात्मक मानदंडें गी तोड़ेआ ऐ। उनें ग्रांऽ दियें महिलाएं गी सभा दियें बैठकें च हिस्सा लैने आस्तै राजी कीता ते शिक्षा ते सफाई जनेहू म्हत्त्वपूर्ण मुद्दें गी संबोधत कीता, जेहूदे कन्नै दूर-दूर तगर मानता हासल होई। वंदना दी यात्तरा दसदी ऐ जे कियां जनानियां ग्राई भारत गी बदलने च प्रमुख भूमका नभाई सकदियां न।



महाराष्ट्र दे अहमदनगर जिले दा इक ग्रां हिवारे बजार लगातार सोके ते घट्ट खेत्तीबाड़ी पैदावार शा प्रभावत होंदा हा। पोपटराव बागुजी पवार दे सरपंच बनने दे परेंत, उनें अन्ना हजारे दे बरखा दे पानी दे संचयन, जलविभाजक संरक्षण ते बड्डे पैमाने पर लक्खें दे बूहूटे लाने दे माडल गी लागू करना शुरू करी दित्ता, जिनें सभनें भूजल दे पुनर्भरण च जोगदान दित्ता। ग्राई लोकें दे सैह्योग कन्नै, हिवारे बजार किश बरें च इक हरा-भरा ते समृद्ध ग्रांऽ बनी गेआ।

श्री पोपटराव पवार गी 2020 च पद्मश्री कन्नै सम्मानत कीता गेआ हा।

ग्रांठ पंचैत गी इक पंचैत सचिव आसेआ मदद दिती जंदी ऐ जेहूड़ा बैठकां बुलाने ते रिकार्ड रक्खने जनेहू प्रशासनक कम्म करदा ऐ। जैदातर ग्रांठ पंचैतें गी भारत दे केइयें हिस्सें च 'पटवारी' नांठ दे इक अधिकारी आसेआ बी मदद दिती जंदी ऐ, जेहूड़ा ग्रांई लोकें दे जिमीं रिकार्ड दा रक्ख-रखाव करदा ऐ। किश मामलें च, पटवारी उ'नें नक्शें गी रक्खदा ऐ जेहूड़े पीढ़ियां पराने होंदे न !



### एहूदे बारे च सोचो

तुसेंगी केहू लगदा ऐ जे एहू पराने नक्शे साढ़े आस्तै मददगार कियां होई सकदे न ? क्या ओहू असेंगी अतीत ते वर्तमान दे बारे च किश दस्सी सकदे न ?

### ज्याणें दे अनुकूल पंचैत पैहल

पंचैतें गी सभनें दी अवाज सुननी चाहिदी - जेहूदे च ज्याणें दी अवाज बी शामिल ऐ। ज्याणें दे अनुकूल पंचैत पैहल ज्याणें आस्तै उंदी भलाई कन्नै सरबंधत मामलें पर अपने विचार ते राठ व्यक्त करने दे मौके पैदा करदी ऐ। बाल सभाएं ते बाल पंचैतें च नियमत अधार पर ज्याणें दी हिस्सेदारी गी प्रोत्साहृत करने आस्तै केइयें राज्यें च गैई पुट्टियां जा'रदियां न, जदके ग्रांठ दे बजुर्ग उंदियें चिंताएं दा समाधान तुप्पने दी कोशश करदे न। मसाल आस्तै, महाराष्ट्र च किश बाल पंचैतें बाल मजदूरी ते बाल ब्याहू गी खतम करने आस्तै कम्म कीता ऐ। ओहू केइयें ज्याणें गी बापस स्कूल लेई आए न। बाल पंचैत दे सदस्य माता-पिता ते होरनें वयस्कें गी अपने ज्याणें गी बापस स्कूल भेजने आस्तै मनाने आस्तै किट्टे होंदे न, ते उ'नें कुड़ियें आस्तै ब्याहू दा इंतजाम नेई करदे जिनें गी पढ़ाई करनी चाहिदी।

केइयें ग्रांठ पंचैतें ज्याणें दे अनुकूल पैहल करने आस्तै पुरस्कार जित्ते न। सिक्किम दी इक मसाल इत्थै दिती गई ऐ :

पच्छमी सिक्किम च संगखू राधु खांडू ग्राम पंचैत ने ज्याणें दियें जरूरतें ते अधिकारें गी बड़ा म्हत्तव दिता ऐ।

पंचैत ने स्कूलें गी ज्याणें आस्तै सुरक्खत बनाने आस्तै परिसर दियां कंधां बनाइयां न । एह् निश्चत करने आस्तै जे विद्यार्थियें गी साफ-सुथरा बनी दी दपैही दी रूटी थोए, ग्रांS पंचैत ने स्कूलें च रसोई दा निर्माण कीता ऐ । इनें प्रयासें आस्तै संगखू राधु खांडू गी ज्याणें दे अनुकूल ग्रां पंचैत घोशत कीता गेआ ऐ ।

आओ अस राजस्थान दी इक होर मसाल बी दिखचै :

किश द्हाके पैहूले बंकर राय दी 'नंगे पैर कालज' पैहूल दी इक शाख 'बाल संसद' ने शिक्षा ते लोकतांत्रक भागीदारी दे राहें राजस्थान दे ग्राई खेत्तरे च वंचत ज्याणें गी सशक्त बनाया । 8 कोला 14एं बरें दी बरेस दे ज्याणे शासन प्रक्रियाएं च लगे दे न, रातीं दे स्कूलें ते संसद जनेह् चुनाएं दे राहें लोकतैत्तर ते समाजक ज़िम्मेवारी दे बारे च सिखदे न । संसद ने मतदाता पन्छान पत्तरे ते प्रचार सनें रस्मी प्रक्रियाएं दा पालन कीता । निर्वाचित प्रतिनिधियें इक 'मंलिमंडल' दा गठन कीता, जेहूड़ा स्कूल प्रबंधन दी दिक्ख-रिक्ख करदा हा ते बरादरी दियें जरूरतें दी वकालत करदा हा । इस पैहूल ने नेतृत्व कौशल ते समाजक जागरूकता गी बढ़ावा दिता, जेहूदे कन्नै ज्याणें गी समाजक मानदंडें गी चनौती देने ते तब्दीली दी वकालत करने च समर्थ बनाया गेआ । ज्याणें सक्रिय रूप कन्नै शिक्षा, सफाई ते सफाई जनेह् मुद्दें गी संबोधत कीता ।



समाजक समानता, सामुदायक विकास च जोगदान। बाल संसद दी पैहू गी केई सम्मान थोए, जिं'दे च 2001 च दुनिया दा बाल मानद पुरस्कार बी शामिल ऐ।

## आओ पता लाचै

इक वर्ग गतिविधि दे रूपै च, च'ऊं जां प'जें विद्यार्थियें गी बाल पंचैत बनाने गी देओ ते बाकी वर्ग कल्पना करो जे ओहू ग्राईं न। ग्राम-सभा केहूड़े मुहें पर चर्चा करग ? एहू केहूड़ियें चनौतियें दा सामना करी सकदा ऐ ? एहू केहूड़े समाधान पेश करग ?



## पंचैत समिति ते जिला परिशद

इसै चाल्ली दे संस्थान ब्लाक स्तर ते जिला स्तर पर मजूद न, जेहूड़े ग्रांऽ दे स्तर शा उप्पर न। उंदे नांऽ पिरामिड आरेख च सूचीबद्ध न जिनेंगी असें सफा 164 पर चित्तर 11.1 च दिक्खेआ ऐ। ब्लाक स्तर पर पंचैत समिति जिला स्तर पर ग्रांऽ पंचैत ते जिला परिशद दे बिच्च दी कड़ी ऐ। इनें संस्थानें दे सदस्यें दा चनाऽ स्थानी लोकें आसेआ कीता जंदा ऐ, पर उंदे च खेत्तर दे ग्रांऽ दे सरपंच ते राज्य विधानसभा दे स्थानी सदस्य जनेहू होर सदस्य होई सकदे न।

पंचैत समितियें दी संरचना हर राज्य च बक्खरी होंदी ऐ, पर स्थानी लोकें दी हिस्सेदारी गी मजबूत करने च उंदी भूमका बरोबर बनी दी ऐ। मसाल दे तौरा पर, ओहू सभनें ग्रांऽ पंचैतें कोला विकास योजनाएं गी किट्टा करियै ते उनेंगी बारी-बारी जिला जां राज्य स्तरें पर पेश करने आस्तै किट्टे रक्खियै ग्रांऽ पंचैतें च मामलें दा तालमेल करदे न। एहू नेहियें विकास परियोजनाएं ते प्रधानमंत्री ग्राम-सड़क योजना जनेही सरकारी योजनाएं आस्तै धन आवंटत करने दी सुविधा प्रदान करदा ऐ, जेहूड़ी ग्राईं खेत्तरें च हर मोसम च सड़कें दे निर्माण गी बढ़ावा दिंदी ऐ।

तौनें स्तरें पर, बशेश निजम बनाए गे न तां जे अबादी दे वंचत वर्ग अपनी जरूरतें ते समस्याएं गी सुनी सकन। इनें संस्थानें च महिलाएं आस्तै इक तिहाई सीटां मखसूस करने दा बी प्रावधान ऐ।



## एहूदे बारे च सोचो

तुसेंगी केहू लगदा ऐ जे सरकार आस्तै समाज दे वंचत वर्गे दिये जरूरतें ते समस्याएं पर मता ध्यान देना म्हत्तवपूर्ण की ऐ ?

## आओ पता लाचै



- तुस केंदरी स्तर ते पंचैत स्तर पर शासन परंपरा दे बिच्च केहूड़ियां समानतां ते फर्क दिखदे ओ ? (सुझाऽ: जेकर लोड़ होऐ तां ध्याऽ 10 गी दिखखो।
- जे तुसेंगी किश पंचैत सदस्ये कन्नै मिलने दा मौका मिलदा ऐ, तां तुस उंदे कोला केहू सुआल पुच्छना चांहूगेओ ? इक प्रश्नावली बनाने आस्तै लौहूके समूहे च चर्चा करो। किश ग्रांऽ पंचैत सदस्ये कन्नै मिलो जां उनेंगी अपने स्कूल च साद्दा देओ। उनेंगी अपनी प्रश्नावली च सुआल पुच्छो ते इक मुखत्सर रिपोर्ट लिखो।

अस चेता रक्खचै जे पंचैती राज संस्थाने दी संरचना ते कम्म राज्ये च थोहूडे बक्खरे न। नेहा इस करियै ऐ की जे उ'ने संस्थाने पर राज्ये दा हक्क ऐ। पर उंदे उद्देश इक्के जनेहू न - एहू ग्रांऽ आहूले गी अपने ग्राएं ते स्थानी खेत्तर दे प्रबंधन ते विकास च सक्रिय हिस्सा लैने च समर्थ बनाना ऐ।

अर्थशास्त्र शासन दा इक पराना ग्रंथ ऐ जेहूड़ा तकरीबन 2,300 बरे पैहूले कौटिल्या (जिसी बाद इच चाणक्य दे नांऽ कन्नै बी जानेआ जंदा हा) आसेआ लिखेआ गेआ हा। होरनें चीजे दे अलावा, एहू वर्णन करदा ऐ जे इक राज्य गी कियां संरचित कीता जाना चाहिदा ते चलाया जाना चाहिदा, अर्थव्यवस्था गी कियां समृद्ध बनाया जाई सकदा ऐ, शासक दे कर्तब्व केहू न ते जुद्ध कियां चलाना ऐ। राज्यशिल्प दे माहिर कौटिल्या, एहू बी दसदे न जे ग्रांऽ कोला खेत्तरी राजधानी तगर इक पूरा प्रशासनक ढांचा कियां बनाया जाना चाहिदा:

राजा हर 10एं ग्राएं आस्तै इक संग्रहाणा (इक उप-जिला मुख्यालय) स्थापत करग;  
हर 100 ग्राएं आस्तै इक कार्वटिका (जिला मुख्यालय); हर 400 ग्राएं आस्तै इक  
द्रोणमुख; ते हर 800 ग्राएं आस्तै इक संस्थानीय (प्रांती मुख्यालय) ऐ।

अज्जै दी भाशा च, अस इनें च'ऊं श्रेणियें च केहू नांऽ देगे? क्या एहू आश्चर्यजनक नेई  
ऐ जे इस्सै चाल्ली दी संरचना दे बारे च इन्ना पैहूले सोच्चेआ गेआ हा ?

### एहूदे शा पैहूले जे अस अगें बधचै ...

- ग्राई खेत्तरें च स्थानी सरकार गी लै-स्तरी परंपरा च संगठत कीता गेआ ऐ।
- पंचैती राज परंपरा च लोकतैत्तर लोकें दी सिद्धी हिस्सेदारी ते उंदे चुने दे प्रतिनिधियें  
दौनें राहें कम्म करदा ऐ।
- पंचैती राज संस्थान ग्राई खेत्तरें च लोकें गी स्वशासन दा इक पैमाना दिंदे न, तां जे  
ओहू अपने मुद्दे दा प्रबंधन करी सकन ते विकास योजनाएं च सैह्योग करी सकन।



### सुआल, गतिविधियां ते परियोजनां

1. अपने आप दी परख करो - उप्पर दित्ते गेदे पाठ गी दिक्खे बगैर, क्या तुस पंचैती  
राज परंपरा दे त्र'ऊं स्तरें दे नांऽ दस्सी सकदे ओ ? त्र'ऊं स्तरें चा हर इक दे  
प्रमुख कम्म केहू न ?
2. ग्रांऽ च सिड़कै कंठै प्लास्टिक दियें थैलियें दे मुद्दे दे बारे च सरपंच गी इक चिट्ठी  
लिखो।
3. तुंदे मताबक, कुस चाल्ली दे व्यक्ति गी ग्रांऽ पंचैत दा सदस्य होना चाहिदा ?
4. मन्नी लैओ जे तुस ग्रांऽ दे स्कूलै च पढ़दे ओ। स्कूल जरनैली सिड़कै दे कच्छ  
स्थित ऐ ते विद्यार्थियें गी जिसलै स्कूल औंदे न जां दिन दे खीरा च निकलदे न तां  
सिड़क पार करना मुश्कल होंदा ऐ। इस मुद्दे गी हल्ल करने आस्तै केहू विकल्प न  
? पंचैती राज च केहूडे संस्थान तुंदी मदद करी सकदे न ? विद्यार्थी केहू करी  
सकदे न ?

## नूडल्स

© NCERT  
not to be republished

\*'नूडल्स' सादा मुखत्सर नांs 'नोट्स एंड डूडल' ऐ !

