

परोआर ते समुदाय

९

9

प्यार ते धर्म परोआर दे जीवन दा फुल्ल ते फल न।

— तिरुवल्लुवर

बड्डा सोआल



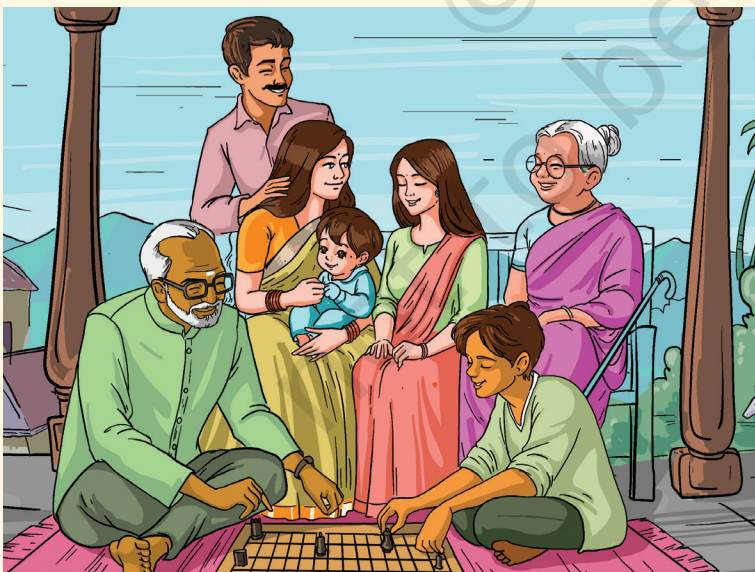
1. परोआर दी इकाई जरूरी की ऐ ?
2. समुदाय केहू ऐ ते ओहू दी भूमका केहू ऐ ?



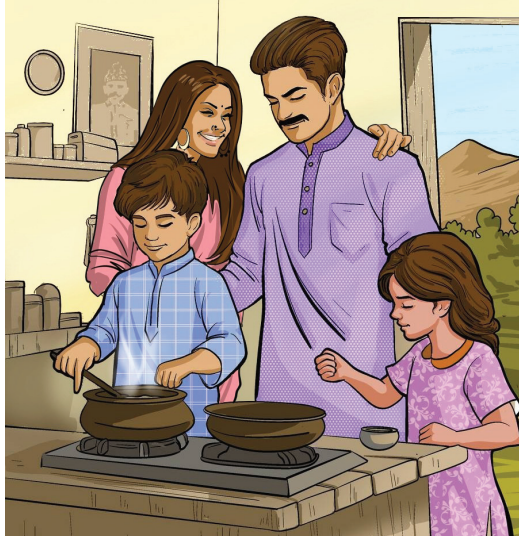
0681CH09

परोआर

अस तकरीबन सब्भै इक परोआर च रौहने आं। परोआर कुसै बी समाज दी बुनियादी ते सभनें शा परानी इकाई होंदी ऐ। अज्ज भारती समाज च, केई किसमें दे परोआर न - सांझे परोआरें शा लेइयै एकल परोआरें तक्कर। इक सांझे परोआर च केई पीढ़ियां कट्टे रौहू दियां न - दादा-दादी, मां-बब्ब, चाचा ते चाची, भ्राऽ, भैनां ते चचेरे भ्राऽ।



सांझे परोआरें दे उदाहरण



एकल परोआरें दे उदाहरण

दूई बक्खी, इक परमाणु परोआर इक जोड़े ते उं'दे ज्याणें, ते कर्दे - कर्दे इक माता-पिता ते ज्याणें तक्कर सीमत होंदा ऐ।

आओ पता लाचै

- तुस अपने गुआंठै च कुस चाल्ली दे परोआर दिक्खदे ओ ? हर इक किसम आस्तै घरें दी किसम ते गिनतरी दी सूची बनाओ।
- किस किसम दे परोआर आमतौरा पर मते बारी न ? तुसें गी नेहा की लगदा ऐ ?
- इक गतिविधि दे रूपै च, जमातै च, अपने सहपाठिये दे नतीजे कन्नै तुलना ते चर्चा करो।

अंग्रेज़ी च, परोआर दे रिश्ते दा वर्णन करने आस्तै मते सारे शब्द नेई न; असें उं'दे चा किश गी पैहू ले पैराग्राफ च दिक्खेआ। भारती भाशाएं दे केई होर शब्द न। मसाल आस्तै, हिंदी च बुआ, ताऊ, ताई, चाचा, मास्सी, नाना, नानी नांऽ ते होर केई, ते केई होर। तमिल जनेही किश भाशाएं च बड्डे भ्राऽ / भैन जां लौहू के भ्राऽ / भैन आस्तै बी बक्खरे शब्द होंदे न। पर भारती भाशा च 'चचेरे भ्राऽ' आस्तै शब्द केहू ऐ ? जैदातर भारती भाशाएं च, तुसें गी लगदा ऐ जे नेहा कोई शब्द नेई ऐ ! नेहा इस करियै ऐ की जे चचेरे भ्राऽ छड़े भ्राऽ ते भैनां न। एहू परोआर दे सभनें ज्याणें दे बिच्च गेहूरे रिश्ते पर जोर दिंदा ऐ।

आओ पता लाचै

→ अपने परोआर दे उ'नें सभनें सदस्ये दी इक सूची बनाओ जि'दे बारे च तुस सोची सकदे ओ ते जेहूदे किश दूर दे रिश्तेदार बी शामिल न। अपनी मातृभाशा जां खेतरी भाशा च उं'दे शब्दे दी सूची बनाओ ते अंग्रेज़ी च एहू दे बराबर तुप्पने दी कोशश करो। हिंदी आस्तै दो मसालां ख'ल्ल दित्तियां गेइयां न :

नांs	हिंदी च शब्द	अंग्रेज़ी च विवरण / शब्द
रानी	भैन	मां दे भ्राs दी धीs (चचेरे भ्राs) (होरनें संभावत अर्थे दे बिच्च)
समीर	चाचा	पिता दा लौहू का भ्राs (चाचा)

→ ध्यान देओ जे कि'यां, आमतौरें पर, तुं'दी मातृभाशा जां खेतरी भाशा च इक शब्द आस्तै इक सटीक परिभाशा देने आस्तै अंग्रेज़ी च केई शब्दे दी लोड़ होंदी ऐ।

भूमिकां ते जिम्मेदारियां

परोआर दे सदस्ये च सरबंध प्यार, दिक्खभाल, सैहू योग ते परस्पर निर्भरता पर आधारत होंदे न। 'सहयोग' दा मैहू ना ऐ 'कट्टे कम्म करना'। परोआर दे हर इक सदस्य दी दुए सदस्ये दे प्रति भूमिका ते जिम्मेवारी होंदी ऐ। मसाल आस्तै, मां-बब्ब अपने ज्याणे गी खुश मनुक्ख ते समाज दे जिम्मेवार सदस्य बनने आस्तै पालन-पोशन करने आस्तै जिम्मेवार होंदे न। पर एहू दे अलावा, जि'यां - जि'यां ज्याणे बड्डे होंदे न, ओहू परोआर दे होरनें सदस्ये दी मदद आस्तै घरै च मतियां जिम्मेदारियां नभांदे न - भाएं ओहू माऊ - बब्ब होन जां भैन जां भ्राs बगैरा। रोजमर्रा दे अभ्यास दे राहें ज्याणे घरै दे जीवन च हिस्सा लैना सिक्खी जंदे न। केई घरें च, ज्याणे किश परंपराएं ते प्रथाएं गी बी सिक्खदे न जि'दा उं'दा परोआर पीढ़िये थमां पालन करा दा ऐ।

आओ पता लाचै



इ'नें सुआलें दे जवाब देओ ते अपने जवाबें दी तुलना किश सैहूपाठियें कन्नै करो :

- तुं'दे परोआर च कु'न तैऽ करदा ऐ जे केहू कोला खरीदेआ जाना ऐ बजार ?
- तुं'दे घरै च रूटी कु'न बनांदा ऐ ?
- तुं'दे परोआर च सभनें शा उम्रदराज मनुक्ख कु'न ऐ ?
- तुं'दे घरै च फर्श कु'न साफ करदा ऐ ?
- तुं'दे घरै च भांडे कु'न धोंदा ऐ ?
- तुं'दा होमवर्क करने च कु'न तुं'दी मदद करदा ऐ ?

साढ़े धर्म दा पालन करना जां अपना फर्ज नभाना भारती संस्कृति दा इक महत्त्वपूर्ण सिद्धांत रेहा ऐ। परोआर इक 'स्कूल' बी ऐ, जित्थै ज्याणे अहिंसा जनेहू महत्त्वपूर्ण मुल्ल सिक्खदे न। दाना (देना), सेवा (सेवा) ते ते त्याग (त्याग) जनेहू महत्त्वपूर्ण मुल्ल सिक्खदे न। परोआर दे लोक आमतौरें पर परोआर दियें जरूरतें दा ध्यान रक्खने आसै अपनी जरूरतें गी छोड़ी दिंदे न।

चलो नेही गै इक कहानी दिक्खने आं।



शालिनी केरल दे इक शैहू रै च अपने परोआर कन्नै रौंह दी ऐ। उं'दे पिता इक लौहू का जनेहा बपार चलांदे न ते उं'दी मां कोल दे इक स्कूल च अध्यापक न। शालिनी दा

इक लौहका भ्राऽ ऐ। उं'दी दादी, अचम्मा (पिता दी मां), चित्तप्पा (पिता दा भ्राऽ जां चाचा) ते उं'दी चिट्टी (चाची जां मामा दी लाड़ी) उं'दे कन्नै रौह् दियां न। उं'दी इक धीऽ ऐ, शालिनी दी चचेरी भैन, जिस्सी ओह् चिन्नी आखदी ऐ। शालिनी दे चाचा ने हुनै - हुनै अपनी नौकरी गोआई ऐ ते ओह् दी चाची इक गृहणी ऐ। पूरा परोआर ओणम दे तेहारै दी त्तारी करा दा हा। अचम्मा ने शालिनी दे बब्बै गी दस्सेआ जे उं'दे भ्राऽ गी माली कठिनाइयां होआ दियां न, इस करियै ओह् तेहारै आस्तै नमें कपड़े नेई खरीदी पा'रदे हे। जिसलै शालिनी दे मां-बब्ब उ'नें गी ते ओह्दे भ्राऽ गी खरीदारी आस्तै लेई गे, तां उ'नें नां छड़ा अपने लेई बल्के चित्तप्पा, चिट्टी ते चिन्नी आस्तै बी नमें टल्ले खरीदे। नतीजतन, शालिनी गी ओह् रेशमी पशाक नेई मिली जेह् दी उ'नें गी मेद ही; उ'नें गी इक ममूली सूती कपाह् आस्तै समझौता करना पेआ। अचम्मा ने शालिनी गी समझाया जे इस चाल्ली परोआर इक दुए दा समर्थन करदे न ते जेह् डा किश उं'दे कोल ऐ ओह् सांझा करदे न। शालिनी गी अपनी असान पशाक च कोई फर्क नेई हा। ओह् खुश ही जे सभनें गी किश नमें टल्ले मिली सकदे हे। आओ पता लाचै



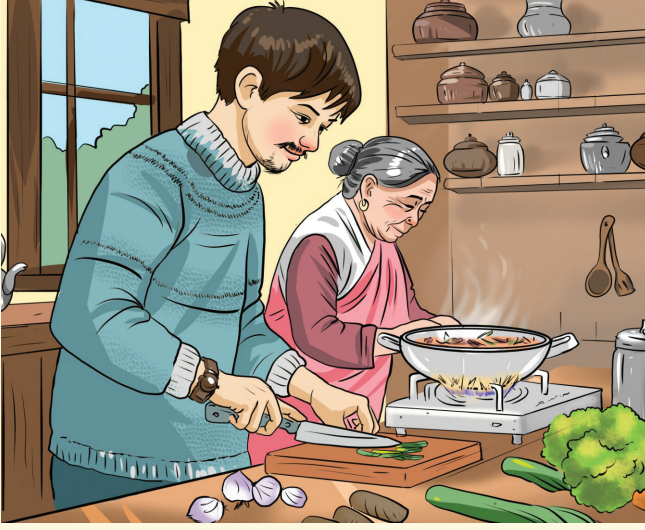
चलो पता लांचै

- सत्त सदस्ये दे इस परोआर दा इक बूह् टा बनाइयै चित्त करो .
- तुसें गी केह् लगदा ऐ जे शालिनी दे माता-पिता ने सभनें लेई कपड़े की खरीदे हे ?
- जे तुस शालिनी दे थाह् रै पर होंदे तां तुस केह् करदे ?

ओह् कहानी केरल च अधारत ही। आओ हून अस पूर्वोत्तर दी जातरा करियै मेघालय दे इक ग्रां दी बक्खी चलचै।

मेरा नांऽ तेनजिंग ऐ। मिगी फ्हाड़ पसंद न जिं'दे च अस रौह्ने आं, हालां-के जीवन कदें - कदें औखा होंदा ऐ। मेरे पिता करेआने दी इक लौह् की जनेही हट्टी चलांदे न। मेरी मां दे पारंपरिक कपड़े बनांने आह्ले इक स्थानी हस्तशिल्प सैह्कारी संस्था ते





सलानिये गी बिक्ररी आस्तै लकड़ी दी नकाशी ते होर केई चीजां बनाने च मसरूफ होई जाने मगरा , मेरे पिता होरें घरे दी सफाई करने, साढ़े लौह के सब्जिये दे बगीचे ते घरे दे होर केई कर्मे दी दिक्खभाल करने च शामिल होए। ओह आमतौरें पर, मेरी दादी गी साढ़े सभनें आस्तै खाना त्यार करने च मदद करदे न। दादी कोल म्हेशां मिगी सनाने आस्तै हर चाल्ली दियां दिलचस्प कहानियां होंदियां न, जेहूदे च हास्य ते विवेक होंदा ऐ; लोके गी उं दे कोला शैल कोई नेई समझदा ! मेरे दादा जी होमवर्क च मेरी मदद करदे न ते मिगी स्कूल बस स्टैंड पर लेई जंदे न। ओह साढ़ी बस्ती च समाजक कर्मे च बी सक्रिय रूप कन्नै शामिल न ते म्हेशां दुएं गी अपनी मदद दिंदे रौह दे न। मसाल आस्तै, जिसलै साढ़े लाहूके च बिजली बंद होई जंदी ऐ, तां ओह ते कोलै दे दफतरै च जाई शकैत दर्ज करांदे न। जिसलै तफान च साढ़े गुआंढिये दा घर तबाह होई गेआ, तां उंनें मरम्मत च मदद आस्तै पूरे गुआंढै थमां किश पैहे किट्टे कीते

हे।

अस खुशकिस्मत आं जे मेरे माता-पिता रूटी ते कपडें जनेही साढ़ी बुनियादी जरूरतें दा ध्यान रक्खी सकदे न। जिसलै कोई चेचा खर्च औंदा ऐ, तां में आमतौरें पर दिक्खेआ ऐ जे ओह ओहूद बारे च किट्टे चर्चा करदे न। मां दा आखना ऐ जे असेंगी भविक्ख च पैदा होने आहू ली कुसै बी चानचक्क जरूरतें आस्तै म्हेशां किश पैसे बचाने दी कोशश करनी चाहिदी।



एहूदे बारे च सोचो

- ◆ तेनजिंग दे पिता चेचे खर्चे आस्तै अपनी लाड़ी कन्नै सलाहू की करदे न ?
- ◆ घरे दे कर्मे च उं दी हिस्सेदारी दे बारे च तुसें गी केहू लगदा ऐ ?
- ◆ दादा-दादी केहूडियां भूमकां नभांदे न ?

आओ पता लाचै

- भारत च कुसै इक परोआर दी कहानी बनाओ, जित्थै परोआर दे किश मुल्लें दा पालन कीता जंदा ऐ। इसगी जां ते लिखय जां ड्राइंग दे राहें अपनी क्लास दे कन्नै सांझा करो।
- अपने सारे सहपाठियें कन्नै द'ऊं जां त'ऊं परोआरें दे आलै-दुआलै इक लौहका जनेहा नाटक खेड्डो। तुं'दे आसेआ लिखे गेदे नाटक च किश चुनौतीपूर्ण परिस्थितियां शामिल होई सकदियां न जिं'दा परोआरें सामना कीता दा हो'वै ते दस्सेआ गेदा हो'वै जे उ'नेगी कि'यां हल कीता जंदा ऐ।
- शालिनी ते तेनजिंग दियें कहानियें च अस सांझे परोआरें दियां मसालां दिखने आं। तुसें गी केहू लगदा ऐ जे अधुनिक जीवन दे केहू पैहलू न जेहूडे किश जोड़ें गी एकल परोआर (यानी, परानी पीढ़ियें जां होर केई रिश्तेदारें कोला बक्खरा रौहू ने) दा विकल्प चुनने आस्तै मजबूर करदे न ? द'ऊं किस्में दे परोआरें दे किश फायदे दे कन्नै-कन्नै नकसान बी केहू होई सकदे न ?

समुदाय

परोआर नां छड़ा अपने अंदर गै जुड़े दे न, बल्के होरनें परोआरें ते अपने आसै-पासै दे लोकें कन्नै बी जुड़े दे न। जुड़े दे लोकें दे इस चाल्ली दे समूह गी 'समुदाय' आखेआ जाई सकदा ऐ (संदर्भ दी बुनियाद पर 'समुदाय' दे होर केई अर्थ न)। इक समुदाय दे सदस्य बक्ख-बक्ख कारणें करी किट्टे औंदे न, जि'यां तेहार मनाना ते दावत, ब्याहू ते होर केई कार्यक्रमें दा आयोजन। किश ग्राएं च, लोक जमीन दी त्यारी, बुआई ते कटाई जनेही खेतीबाड़ी प्रथाएं च इक - दुए दा साथ देने आस्तै किट्टे होंदे न। समें दे कन्नै, समुदाय आमतौरें पर सांझी कुदरती संपदा ते संसाधनें दे इस्तेमाल पर किश प्रथाएं पर सैहू मत होंदे न जि'यां के पानी, चराई आहू ली जमीनें ते जंगली उपज दे रूपै च। केई आदिवासी समुदायें दा बी इ'यै हाल ऐ। किश हट्टै तगर, अज्ज बी ग्राई भारत च ग्राई समुदायें च इ'यै मामला बने दा ऐ। इस चाल्ली दियें प्रथाएं गी अस -- गी 'नियम' आखी सकने आं, हालां-के उ'नें गी खबरै गै कदें लिखेआ जंदा हा - समुदायें गी संसाधनें तगर सुरक्खत पुज्ज प्रदान



कीती ऐ। पर एहू दा मतलब एहू बी ऐ जे समुदायें दे अंदर सभनें परोआरें ते व्यक्तियें दा किश चेचे कर्तब्व न। नेईं तां, समुदाय सुचारू रूप कन्नै कम्म नेईं करी पाग।

मिस नेईं करो

- ◆ ब'रें दर ब'रें, मध्य प्रदेश दे झाबुआ शैहूरै दे आस्सै-पास्सै दा खेतर पानियै दे गंभीर संकट कन्नै तस्त हा। उ'दी हलमा (फेसिंग पेज दिक्खो) परंपरा गी नभांदे होई जेहदे च-- मुसीबत दे समें च परोआर कुसै बी व्यक्ति दा समर्थन करने आस्तै कट्टे होना, भील बरादरी ने सैकड़ें ग्राएं च जहारां बूहू टे लाने दा फैसला कीता। भीलें बरखा दे पानी दे संरक्षण आस्तै केईं खाइयां बी खोदियां ते पानी संचयन दियां होर केईं संरचनां बनाइयां। उ'नें गी इस कम्मै आस्तै भुगतान नेईं मिलेआ पर उ'नें इसगी अपने समुदाय ते बातावरण दे प्रति अपने कर्तब्व दे रूपा च कीता। इस पूरे अभियान च हलमा परंपरा दा उद्देश धरती मां दी सेवा करना ऐ। 2019 च, शिवगंगा अंदोलन दे श्री महेश शर्मा गी भील समुदायें कन्नै उ'दे परिवर्तनकारी कम्मै आस्तै पद्म श्री पुरस्कार कन्नै सम्मानत कीता गोआ हा।
- ◆ 2015 दे चेन्नई हाडै दे दरान, सड़कां नदियें च तब्दील होई गेइयां हियां ते लोक इत्थै टुरी नेईं हे सकदे। तकरीबन सब्भै हट्टियां बंद रेहियां ते सेवाएं च रकौट आई। केईं निजी समूहें, बशेश रूप कन्नै अध्यातमक ते धार्मिक संगठनें बड्डी मात्तरा च रुट्टी बनाई ते इसगी उ'नें लोके च बंडेआ जि'नेंगी एहूदी लोड़ ही।
- ◆ नेहियां केईं होर मसालां न जि'दे च लोक बदले च किश बी मेद कीते बगैर समुदाय दे फायदे आस्तै किश करने आस्तै किट्टे होंदे न। क्या तुसें कुसै दे बारे च सुनेआ ऐ ?

उप्पर दित्ती गेदियां वास्तविक जीवन दियां कहानियां ग्रांई संदर्भ च समुदाय गी स्पष्ट करदियां न। समुदाय इक शैहूरी संदर्भ च बी मजूद ऐ, हालां-के एहू थोहू डा बक्खरा कम्म करी सकदी ऐ। चलो इक होर वास्तविक जीवन दी कहानी दी इक मसाल दिक्खने आं।



हलमा



20एं बरें शा बी पैहलें, अहमदाबाद (गुजरात) दे इक खेतर च, इक लौहू की जनेही ऑटो - निर्माण कार्यशाला दे मालक कमल परमार ने सिड़कै पर वंचित ज्याणें दे इक झुण्ड गी दिक्खेआ। किश लोकें स्कूल छोड़ी ओड़ेआ हा, जदूं के किश कदें स्कूल नेई गे हे। कमल ने अपने नियमत कम्मै दे समें दे परैंत उ'नें गी हर रोज स'जां 5:30 कोला 9:30 बजे तक़र ट्यूशन देना शुरू करी ओड़ेआ। उ'नें ज्याणें गी मुफ्त राती दी रूट्टी बी दिक्ती। तौले गै, 150 ज्याणे नियमत रूप कन्नै उ'नें कक्षाएं च हिस्सा लै'रदे हे ते पाठें च उ'दी डूंहू गी रुचि ही !

इक स्थानी स्कूल दे किश शिक्षकें कलासैं गी दिक्खेआ ते किश समें आस्तै शिक्षण च शामिल होई गे। उं'दे चा इक ने दिक्खेआ, “इ'नें ज्याणें गी बौहू ने आस्तै मनासब बैच नेई मिलदे न, उं'दे कोल कोई 'साइलेंस ज़ोन' कलासां नेई होंदियां न ते उत्थुआं लंघने आहू लियां गड्डियां बड़ा शोर मचांदियां न, फही बी ओहू अपना पूरा ध्यान शिक्षक उ'नें गी आखदे न। इ'न्नै मेरे दिलै गी छूही लैता। उं'दे कोला मिगी जेहू ड़ा प्यार ते सनेहू थ्होआ ओहू जकीन कोला परें हा। किश बड्डे ज्याणे जेहू ड़े नियमत स्कूलें च पढ़दे हे, ओहू बी कमल दिर्ये कलासैं च पढ़ाने आस्तै स्वयंसेवकें दे रूपा च शामिल होए। उं'दे चा इक ने टिप्पनी कीती, “अस पढ़ाने आस्तै उत्थै गे हे, एहू दे बजाए असें उं'दे कोला बड़ा किश सिक्खेआ।”



- अपनी जमातै च इस कहानी पर चर्चा करो। समुदाय दे प्रति एहू किस चाल्ली दा रवैया प्रकट करदा ऐ ?
- कमल परमार दी पैहल च केहू ड़े मुल्ल झलकदे न ?
- उ'नें वंचित ज्याणें दे बारे च सोचो। क्या तुसैं गी लगदा ऐ जे समाज उं'दे कन्नै बेइंसाफी करदा रेहा ऐ ?

- समाज गी एहू निश्चत करने आस्तै केहू करना चाहिदा जे सारे ज्याणें गी शिक्षा तक्कर पुज्ज होऐ ?

पिछले 30एं जां 40एं ब'रें च नमें किस्में दे समुदाय बी उब्भरे न। केई शैहूरी खेतरे च बसनीके दे कल्याण संघ उ'ने समुदाये दियां मसालां न जेहू डे अपने नियम ते विनियम बनादे न। एहू कचरा प्रबंधन, सधारण खेतरे दी साफ-सफाई, पालतू जानवरें दी दिक्खभाल बगैरा दे बारे च नियम होई सकदे न। बिरादरी च रौहू ने आहू ले लोक नेहे नियम ते विनियम बनाने च हिस्सा लैदे न।

समुदाय आखरकार इक दुए पर निर्भर होंदे न। मसाल आस्तै, उ'ऐ बसनीक कल्याण संघ इस पर निर्भर होडन सप्लाई आस्तै बपारी बिरादरी ते कचरे गी संभालने आस्तै नगर निगम दे कर्मचारियें पर बी। साढ़े औखे समाजें च, हर कोई केई होरनें लोकें ते समुदाये पर निर्भर ऐ।



आओ पता लाचै

अपने परोआरै कोला बाहरै दे उ'ने सभनें लोकें दी इक सूची बनाओ जेहूडे कुसै नां कुसै तरीके कन्नै अपने कम्मै राहें तुंदाी मदाद करा दे न।

हून अस समझने आं जे समुदाय इक लचीली अवधारणा ऐ। किश होर मसालां :

- जाती, जां एहूदे इक उपखंड गी आमतौरें पर इक बरादरी बी आक्खेआ जंदा ऐ।

- कुसै चेचे धर्म, खेतर, कम्म-काजी कम्म जां हित दे लोके दे इक समूह, खासकरी इक लौहू के समूह गी बी बिरादरी आखेआ जाई सकदा ऐ; मसाल आस्तै, 'मुंबई दी पारसी बरादरी', 'चेन्नई दा सिख बरादरी', 'अमेरिका दा भारती बरादरी', 'केरल दा विज्ञानक बरादरी', 'साढ़े स्कूल दी कला बरादरी', 'ग्रांS दा करसान बरादरी', बगैरा... सूची अनंत ऐ !
- अपने स्कूल च, तुस बक्ख-बक्ख समुदायें दा हिस्सा होई सकदे ओ - बेशक तुं'दी क्लास, बल्के खेढ बरादरी, राश्ट्री सेवा योजना, राश्ट्री कैडेट कोर, इक विज्ञान जां नाटक क्लब बगैरा ।



आओ पता लाचै

- तुस कुस किसम दे बरादरियें दा हिस्सा ओ ?
- क्या कोई क्लब ऐ जेहू दा तुस स्कूल च हिस्सा ओ ? एहू कि'यां कम्म करदा ऐ ?



एहूदे शा पैहें जे अस अगें बधचै...

- परोआर मनुक्खी समाज दी बुनियाद ऐ। आदर्श रूप कन्नै, परोआर दे सदस्य अपने केई कर्तब्वें ते कम्में च इक दुए दी मदाद न।
- बिरादरी, इक बड्डी इकाई, दा एहू बी मतलब ऐ जे लोक इक-दुए दी मदाद करने आस्तै अपनी पूरी कोशश करदे न। समुदाय गी केई तरीकें कन्नै परिभाशत कीता जाई सकदा ऐ ते एहू केई किसमें दे न।
- आखरकार, समुदाय इक दुए पर निर्भर न।

सुआल, गतिविधियां ते परियोजनां

1. तुस अपने परोआर ते गुआंढै च केहू डे नियमें दा पालन करदे ओ ? ओहू म्हत्तवपूर्ण की न ?
2. क्या तुसें गी लगदा ऐ जे किश नियम परोआर जां बिरादरी दे किश लोके आस्तै अनुचित न ? की ?
3. उ'नें स्थितियें दा वर्णन करो जि'नेंगी तुसें दिक्खेआ ऐ जित्थै समुदाय दा समर्थन फर्क पैदा करदा ऐ। तुस चित्तरत करियै दस्सी सकदे ओ जां इ'दे बारे च लिखो।